

Městský úřad Břeclav

odbor stavební a životního prostředí
oddělení životního prostředí a památkové péče

nám. T. G. Masaryka 42/3

Břeclav, 690 02

Číslo jednací: MUBR 184349/2023

V Břeclavi 4. 12. 2023

Spisová značka: MUBR-S 90488/2023 ŽP/Vy
Oprávněná úřední osoba: Ing. Lucia Vyrubalíková
Telefon: 519 311 226
E-mail: lucia.vyrubalikova@breclav.eu



Toto rozhodnutí nevytváří správní mocí
dne 21-12-2023

Rozhodnutí

povolení k nakládání s vodami a
společné povolení

Městský úřad Břeclav

11-01-2024

Městský úřad Břeclav, odbor stavební a životního prostředí, jako věcně příslušný podle ustanovení § 104 odst. 2 písm. c) a § 106 zákona č. 254/2001 Sb., o vodách a o změně některých zákonů, ve znění pozdějších předpisů (dále jen vodní zákon) a jako místně příslušný vodoprávní úřad (dále jen vodoprávní úřad) podle ustanovení § 11 zákona č. 500/2004 Sb., správní řád, ve znění pozdějších předpisů (dále jen správní řád) a dále jako příslušný speciální stavební úřad podle ustanovení § 15 odst. 1 písm. d) zákona č. 183/2006 Sb., o územním plánování a stavebním řádu, ve znění pozdějších předpisů (dále jen stavební zákon) pro stavbu vodních děl vymezených v § 55 odst. 1 písm. j) vodního zákona, obdržel dne 20. 6. 2023 žádost o povolení k nakládání s vodami a o vydání společného územního rozhodnutí a stavebního povolení pro stavbu (dále jen společné řízení, společné povolení):

Vrtané studny VS 1 a VS 2

investora:

(dále jen žadatel)
v zastoupení na základě plné moci

I. vydává povolení k nakládání s podzemními vodami

podle ustanovení § 8 odst. 1 písm. b) bod 1. vodního zákona

k jejich odběru na pozemcích parc. č.
okres Břeclav, kraj Jihomoravský.

v k. ú. Lednice na Moravě, obec Lednice,

údaje o místu předmětu rozhodnutí:

Vodní tok: * (10206146)

Oblast povodí: Dyje

Číslo hydrologického pořadí: 4-17-01-0600-3-00 - Včelínek

Umístění jevu vůči břehu: jiné

Hydrogeologický rajon: 2250 - Dolnomoravský úval

Název a kód vodního útvaru: Včelínek (Sedlecký potok) od státní hranice po ústí do toku Odlehčovací rameno Dyje, Poštorná (DYJ_1250)

Určení polohy místa odběru VS1 (souřadnice X; Y): 1 206 603,47; 587 854,15

Určení polohy místa odběru VS2 (souřadnice X; Y): 1 206 640,66; 587 826,05

údaje o předmětu rozhodnutí:

Původ odebírané vody:	podzemní voda hlubšího oběhu
Účel užití vody:	jiné – zálivka zeleně
Související vodní díla:	2 vytané studny
Účel užití souvisejícího vodního díla:	podzemní voda
Typ odběrného objektu:	studna
Vodní značka (cejch):	NE
Způsob měření:	vodoměry

Údaje o povoleném množství odběru VS 1

Průměrný povolený odběr	0,1 l/s
Maximální povolený odběr	0,5 l/s
Maximální měsíční povolený odběr	400,0 m ³ /měs.
Maximální roční povolený odběr	1,750 tis. m ³ /rok
Doba, na kterou je nakládání žádáno	30 let
Počet měsíců v roce, kdy se odebírá	8 (březen – říjen)

Údaje o povoleném množství odběru VS 2

Průměrný povolený odběr	0,1 l/s
Maximální povolený odběr	0,5 l/s
Maximální měsíční povolený odběr	400,0 m ³ /měs.
Maximální roční povolený odběr	1,750 tis. m ³ /rok
Doba, na kterou je nakládání žádáno	30 let
Počet měsíců v roce, kdy se odebírá	8 (březen – říjen)

doplňkové údaje:

K místu odběru je stanoveno ochranné pásmo vodního zdroje: NE

Povolení k odběru podzemní vody je vydáváno bez ohledu na jakost a vydatnost podzemní vody v místě tohoto povoleného nakládání.

Stanovení podmínek na ochranu podzemních vod:

1. Při provozu předmětné studny je nutno věnovat mimořádnou pozornost ochraně jakosti podzemních vod.
2. V přímém okolí studny nebude prováděna taková činnost, jejímž důsledkem by bylo znečištění zdroje podzemní vody.
3. Bude měřeno množství odebrané podzemní vody pomocí vodoměru, který bude umístěn v těsné blízkosti vrtané studny (každá studna bude mít svůj vodoměr) a to s četností 1x za 30 dnů. Naměřené hodnoty budou zaznamenávány (každý měsíc) do provozního deníku, který bude

uložen u odběratele podzemních vod.
4. Nakládání s vodami se povoluje na dobu: **do 31. 12. 2048.**

Upozorňujeme: V souladu s ust. § 10 a § 22 vodního zákona je oprávněný při povolení odběru podzemních vod v celkovém množství alespoň 1000 m³/rok nebo 100 m³/měsíc povinný hlásit údaje o skutečném množství odebírané vody Povodí Moravy s.p., prostřednictvím integrovaného systému plnění ohlašovacích povinností – ISPOP.

II. schvaluje stavební záměr

podle ustanovení § 15 vodního zákona a ustanovení § 94p stavebního zákona, v souladu s § 13a vyhlášky č. 503/2006 Sb. o podrobnější úpravě územního rozhodování, územního opatření a stavebního řádu pro stavbu

Vrtané studny VS 1 a VS 2

na pozemcích parc. č. ... v k. ú. Lednice na Moravě, v obci Lednice, okres Břeclav, kraj Jihomoravský.

údaje o místě předmětu rozhodnutí:

Vodní tok: * (10206146)

Oblast povodí: Dyje

Číslo hydrologického pořadí: 4-17-01-0600-3-00 - Včelínek

Umístění jevu vůči břehu: jiné

Hydrogeologický rajon: 2250 - Dolnomoravský úval

Název a kód vodního útvaru: Včelínek (Sedlecký potok) od státní hranice po ústí do toku Odlehčovací rameno Dyje, Poštorná (DYJ_1250)

Určení polohy místa VS1 (souřadnice X; Y): 1 206 603,47; 587 854,15

Určení polohy místa VS2 (souřadnice X; Y): 1 206 640,66; 587 826,05

Stanovení druhu a účelu umísťované a povolované stavby:

Vodní díla (2 vrtané studny) pro zajištění dodávky vody pro jiné účely – zálivka zeleně na pozemku.

Údaje o katastrálním území a parcelních číslech a druhu pozemků podle katastru nemovitostí, na nichž se stavba umísťuje a povoluje:

Pozemky parc. č. ... ; ... k. ú. Lednice na Moravě, druh pozemku – orná půda.

Umístění stavby na pozemku, zejména minimální vzdálenosti od hranic pozemku a sousedních staveb:

Osa studny VS 1 je ve vzdálenosti 15,3 m od hranice s pozemkem parc. č. ... k.ú. Lednice na Moravě, ve vzdálenosti 37,4 m od hranice s pozemkem parc. č. ... k.ú. Lednice na Moravě.

Osa studny VS 2 je ve vzdálenosti 17,0 m od hranice s pozemkem parc. č. ... v k.ú. Lednice na Moravě, ve vzdálenosti 9,2 m od hranice s pozemkem parc. č. ... v k.ú. Lednice na

Moravě.

Popis prostorového řešení stavby, zejména její půdorysnou velikost, výšku a tvar a základní údaje o její kapacitě:

Projektová dokumentace řeší vybudování 2 vrtaných studní na pozemcích parc. č. VS 1) a parc. č. (VS 2) v k. ú. Lednice na Moravě. Vrty jsou celkové hloubky 110,0 m pod terén. Vrty jsou vystrojeny PVC zárubnicí o průměru 160/11,6 mm s plnou a s příčně perforovanou jímací částí. Zárubnice budou umístěny ve zhlaví studny hlubokých 203 cm. Zhlaví bude vyčnívat 50 cm nad terén, bude tvořeno 3 betonovými studničními skružemi o průměru 100 cm a zakryta zákrytovou deskou o síle 8 cm. Kolem studny do vzdálenosti 1,0 m bude zřízena nepropustná vrstva ve sklonu 2%.

Zřízením studen vznikne zdroj užitkové vody pro závlahu zeleně v rámci akce „Rozšíření Lázní Lednice“.

Vymezení území dotčeného vlivy stavby:

Jako území dotčené vlivy stavby v tomto případě vodoprávní úřad vymezil zejména území dotčené umístěním stavby – pozemky parc. č. i. Lednice na Moravě a dále sousední pozemky, které mohou být vlivem stavby přímo dotčeny v přípustné míře parc. č. ice na Moravě.

údaje o předmětu rozhodnutí:

povolovaná vodní díla - studny (§ 55 odst. 1 písm. j) vodního zákona)

typ studny: studna vrtaná

počet povolovaných studní: 2

studna sběrná/jímací: jímací

hloubka studny: max. 110,0 m

Stanovení podmínek pro provedení stavby, zejména z hlediska komplexnosti a plynulosti výstavby a ochrany životního prostředí:

- a) Stavba bude provedena podle projektové dokumentace ověřené ve společném řízení, z 12/2022 vypracované autorizovaný technik pro vodohospodářské stavby, specializace stavby hydrotechnické a zdravotnětechnické ověřeno báňským projektantem ev. č. 0737, včetně hydrogeologického vyjádření osoby odborně způsobilé, případné změny nesmí být provedeny bez předchozího povolení vodoprávního úřadu.
- b) Při provádění stavby budou dodržena ustanovení čl. 4.3, 5, 6.1, 6.3, 7.1, 7.3 ČSN 75 5115 – jímání podzemní vody, ČSN 73 3050 – zemní práce.
- c) Stavba bude dokončena do **31. 12. 2026**.
- d) Žadatel je povinen dbát na řádnou přípravu a provádění stavby. Přitom musí mít na zřeteli zejména ochranu života a zdraví osob nebo zvířat, ochranu životního prostředí a majetku i šetrnost k sousedství.
- e) Žadatel je povinen oznámit vodoprávnímu úřadu předem termín zahájení stavby, název a sídlo stavebního podnikatele, který bude stavbu provádět.

- f) Žadatel je povinen před zahájením stavby umístit na viditelném místě u vstupu na staveniště štítek o povolení stavby a ponechat jej tam, až do dokončení stavby.
- g) Žadatel je povinen zajistit, aby na stavbě nebo staveništi byla k dispozici ověřená dokumentace stavby a všechny doklady týkající se provádění stavby, popřípadě jejich kopie.
- h) Provádět stavbu může podle ustanovení § 153 a 160 stavebního zákona jen stavební podnikatel, který při její realizaci zabezpečí odborné vedení provádění stavby stavbyvedoucím, oprávněným k provádění vodních děl.
- i) V průběhu stavby je nutné vyloučit možnost úniku ropných látek z použitých mechanismů.
- j) Na stavbě bude veden stavební deník, případně jednoduchý záznam o stavbě.
- k) Při provádění stavby vodního díla je nutno dodržet předpisy týkající se bezpečnosti práce a technických zařízení, zejména nařízení vlády 309/2006 Sb., kterým se upravují další požadavky bezpečnosti a ochrany zdraví při práci v pracovněprávních vztazích a o zajištění bezpečnosti a ochrany zdraví při činnosti nebo poskytování služeb mimo pracovněprávní vztahy, ve znění pozdějších předpisů a nařízení vlády č. 591/2006 Sb., o bližších minimálních požadavcích na bezpečnost a ochranu zdraví při práci na staveništích.
- l) Budou dodrženy podmínky vyjádření spol. Vodovody a kanalizace Břeclav, a.s., č.j. 005440/23 ze dne vyhotovení 15. 5. 2023
 - rozvod vody z vodovodu nesmí být propojen s rozvodem vody z navrhovaných studní,
 - investor prokazatelně seznámí dodavatele s aktuálním obsahem tohoto vyjádření.
- m) Budou dodrženy podmínky Obvodního báňského úřadu pro území krajů Jihomoravského a Zlínského, č.j. SBS 32074/2022/OBÚ-01/1 ze dne vyhotovení 20. 7. 2022
 - realizovat činnost prováděnou hornickým způsobem může pouze fyzická či právnická osoba, které bylo orgánem státní báňské správy vydáno oprávnění k činnosti prováděné hornickým způsobem.
- n) Škody, které budou způsobeny během výstavby nebo v souvislosti s touto výstavbou, budou hrazeny podle platných předpisů.
- o) Vodoprávní úřad bude přizván na kontrolní prohlídky stavby, v souladu s plánem kontrolních prohlídek.
- p) Ukončení stavby bude vodoprávnímu úřadu oznámeno.

Stanovení podmínek napojení stavby na veřejnou dopravní a technickou infrastrukturu:

Stavba nevyžaduje a nebude napojena na dopravní a technickou infrastrukturu.

Stanovení podmínek pro dodržení obecných požadavků na výstavbu, popřípadě technických norem:

Projektová dokumentace splňuje podmínky obecných požadavků na výstavbu, včetně technických norem.

Stanovení fází výstavby za účelem provedení kontrolních prohlídek stavby:

Dle předloženého plánu kontrolních prohlídek – součást PD.

Uložení zpracování dokumentace pro provádění stavby:

Vodoprávní úřad nevyžaduje zpracování dokumentace pro provádění stavby.

Stanovení lhůty pro odstranění dočasných staveb:

Součástí projektu nejsou dočasné stavby.

Stanovení provedení zkušebního provozu, popřípadě podmínek pro jeho provedení:

Vodoprávní úřad zkušební provoz nestanovuje.

Název vodního toku a číselný identifikátor vodního toku podle údajů v evidenci vodních toků, číslo hydrologického pořadí povodí, název a kód útvaru povrchových vod a uvedení říčního kilometru vodního toku (staničení), pokud se žádost o společné povolení týká vodního díla souvisejícího s vodním tokem:

* (10206146)

Číslo hydrogeologického rajonu, název a kód útvaru podzemních vod, pokud se žádost o společné povolení týká vodního díla souvisejícího se zdrojem podzemních vod:

2250 - Dolnomoravský úval

Určení polohy vodního díla orientačně souřadnicemi určenými v souřadnicovém systému Jednotné trigonometrické sítě katastrální:

Určení polohy místa VS1 (souřadnice X; Y):

Určení polohy místa VS2 (souřadnice X; Y):

Účastník řízení, na něž se vztahuje rozhodnutí správního orgánu dle § 94m, odst. 2 stavebního zákona:

Odůvodnění

Žadatel – , v zastoupení na základě plné moci společností , podal dne 20. 6. 2023 u vodoprávního úřadu žádost o vydání společného povolení dle § 8 odst. 1 písm. b) bodu 1 vodního zákona a § 94p odst. 1 stavebního zákona na stavbu „Vrtané studny VS 1 a VS 2“ na pozemcích parc. č. v k. ú. Lednice na Moravě.

Dnem podání žádosti bylo zahájeno společné řízení.

Vodoprávní úřad posoudil záměr podle ustanovení § 94l, § 94o stavebního zákona a zahájil vodoprávní a společné územní a stavební řízení dle ustanovení § 115 odst. 1 vodního zákona a ustanovení § 94j odst. 1 stavebního zákona.

Podle ustanovení § 94j, § 94m stavebního zákona, § 115 odst. 8 vodního zákona a § 47 správního řádu oznámil příslušný vodoprávní úřad společné řízení všem známým účastníkům řízení a dotčeným orgánům oznámením č.j.: MUBR 145758/2023 ze dne vyhotovení 25. 9. 2023. Jelikož byly vodoprávnímu úřadu dobře známy poměry staveniště a žádost poskytovala dostatečný podklad pro posouzení stavebního záměru a stanovení podmínek k jeho provádění, bylo upuštěno dle § 94m odst. 3 stavebního zákona a § 115 odst. 8 vodního zákona od ohledání na místě i od ústního jednání. Následně měli účastníci řízení 3 denní lhůtu pro možnost vyjádření se k podkladům rozhodnutí. V dané 15denní lhůtě a v následné 3denní lhůtě, ani později se nikdo nevyjádřil.

K žádosti byly doloženy povinné doklady podle ustanovení vyhlášky č. 183/2018 Sb., o náležitostech rozhodnutí a dalších opatření vodoprávního úřadu a o dokladech předkládaných vodoprávnímu úřadu a vyhlášky č. 503/2006 Sb., o podrobnější úpravě územního rozhodování, územního opatření a stavebního řádu, ve znění pozdějších předpisů a další doklady:

1. žádost o povolení k nakládání s vodami na vyplněném tiskopise ze dne 20. 6. 2023,
2. žádost o vydání společného povolení na vyplněném tiskopise ze dne 20. 6. 2023.
3. 3x projektová dokumentace z 12/2022 vypracovaná
....., autorizovaný technik pro vodohospodářské stavby, specializace stavby hydrotechnické a zdravotnětechnické ověřeno
báňským projektantem včetně hydrogeologického vyjádření
osoby odborně způsobilé
4. plná moc k zastupování,
5. protokoly o zkoušce MND a.s. – č. 5328/22 ze dne 14. 11. 2022, č. 5627/22 ze dne 30. 11. 2022, č. 5201/22 ze dne 7. 11. 2022, č. 5628/22 ze dne 30. 11. 2022,
6. vyjádření CETIN a.s., č.j. 7070126/22 ze dne 11. 7. 2022,
7. vyjádření EG.D, a.s., naše zn. E7456-26240418 ze dne 11. 4. 2023,
8. vyjádření GasNet, s.r.o. v zastoupení GasNet Služby, s.r.o., naše zn. 5002650409 ze dne 11. 7. 2022,
9. vyjádření Vodovody a kanalizace Břeclav, a.s., č. 005440/23 ze dne 12. 5. 2023,
10. stanovisko Obvodní báňský úřad pro území krajů Jihomoravského a Zlínského, č.j. SBS 32074/2022/OBÚ-01/1 ze dne 20. 7. 2022,
11. stanovisko správce povodí, Povodí Moravy s.p., n. zn: PM-22814/2023/5203/Ho ze dne vyhotovení 22. 5. 2023,
12. stanovisko Ministerstva zdravotnictví, č.j. MZDR 14963/2023-3/ČIL-Pr ze dne 17. 5. 2023,
13. vyjádření Městského úřadu Břeclav, odbor stavební a životního prostředí, č.j. MUBR 37349/2023 ze dne 6. 4. 2023,
14. vyjádření Městského úřadu Břeclav, odbor stavební a životního prostředí, č.j. MUBR 70455/2023 ze dne 8. 6. 2023,
15. plán kontrolních prohlídek – součást PD,
16. prohlášení o shodě č. 210409,
17. správní poplatek.

Vodoprávní úřad zajistil:

18. výpisy z KN stavebního i sousedních pozemků ze dne 25. 9. 2023,
19. výpis údajů z registru obyvatel a osob,
20. související spis MUBR-S 111246/2022 ŽP/Sl.

Vodoprávní úřad v průběhu řízení zkoumal, které osoby včetně žadatele a obce, na jejímž území se má záměr uskutečnit, jsou vlastníky pozemku nebo stavby, na kterých se má požadovaný záměr uskutečnit, není-li sám žadatelem, nebo ten, kdo má jiné věcné právo k těmto pozemkům nebo stavbám a dále zjišťoval účastníky řízení, jejichž vlastnická nebo jiná věcná práva k sousedním stavbám anebo sousedním pozemkům nebo stavbám na nich mohou být územním rozhodnutím o umístění stavby přímo dotčena a splňují postavení účastníků řízení podle § 94k stavebního zákona. Proto byl stanoven tento okruh účastníků řízení:

žadatel, vlastník pozemku, na kterém má být požadovaný stavební záměr uskutečněn:

obec, na jejímž území má být požadovaný stavební záměr uskutečněn: obec Lednice

osoba, jejíž vlastnické právo nebo jiné věcné právo k sousedním stavbám anebo sousedním pozemkům nebo stavbám na nich může být společným povolením přímo dotčeno:

Odůvodnění výroku I.

Vodoprávní úřad povolení vydává na základě ustanovení § 8 odst. 1 písm. b) bod 1. vodního zákona - nakládání s podzemními vodami – k jejich odběru ze dvou vrtaných studní.

Na podkladě ustanovení § 9 odst. 1 byl stanoven účel, doba, rozsah a podmínky, za kterých se povolení vydává.

Žadatel požádal o povolení k nakládání s vodami na 30 let. Vodoprávní úřad dle § 9 odst. 1 vodního zákona vydává povolení k nakládání s vodami na omezenou dobu a to maximálně 25 let a proto stanovil termín do 31. 12. 2048.

Žadateli byla uložena podmínka evidence skutečných odběru do provozního deníku.

Zároveň byl žadatel poučen o povinnostech dle ust. § 10 a § 22 vodního zákona.

V průběhu řízení nebyly vzneseny žádná další závazná stanoviska, námitky ani připomínky.

Přezkoumáním žádosti a na základě shromážděných právně významných skutečností nebyly shledány důvody bránící vydání povolení k nakládání, jelikož:

- k předložené dokumentaci byl vypracováno hydrogeologické vyjádření osoby odborně způsobilé, vypracované v 12/2022,
- na základě předloženého hydrogeologického posudku „... Při dodržení doporučených odběrů nedojde k ovlivnění okolních hydrodynamických podmínek v zájmovém území....“

Vodoprávní úřad proto rozhodl, jak je uvedeno ve výroku rozhodnutí, za použití ustanovení právních předpisů ve výroku uvedených.

Odůvodnění výroku II.

Vodoprávní úřad ve společném řízení zkoumal, zda je záměr v souladu s ustanovením § 94a stavebního zákona.

Pro předmětný záměr – vrtané studny se závazné stanovisko podle § 94b stavebního zákona nevydává a proto vodoprávní úřad posoudil soulad s dle § 90 odst. 2 stavebního zákona s územně plánovací dokumentací a s cíly a úkoly územního plánování.

a) Soulad s požadavky stavebního zákona a jeho prováděcích právních předpisů:

Zjišťoval, zda předložená projektová dokumentace stavby je v souladu s obecnými technickými požadavky pro vodní díla ve smyslu vyhlášky č. 590/2002 Sb., o technických požadavcích pro vodní díla, ve znění pozdějších předpisů, vyhlášky č. 503/2006 Sb., o podrobnější úpravě územního rozhodování, územního opatření a stavebního řádu, ve znění pozdějších předpisů, vyhlášky č. 501/2006 Sb., o obecných požadavcích na využívání území a že uskutečněním stavby nejsou ohroženy veřejné zájmy, ochrana životního prostředí, ochrana zdraví a života osob, ani nepřiměřeně omezena, či ohrožena práva a oprávněné zájmy účastníků řízení.

Konkrétně vodoprávní úřad posuzoval v územním řízení splnění požadavků vyhlášky č. 501/2006 Sb., o obecných požadavcích na využívání území, ve znění pozdějších předpisů dle následujících jednotlivých ustanovení:

Dle ustanovení § 20 odst. 1 – „V souladu s cíli a úkoly územního plánování a s ohledem na souvislosti a charakter území je obecným požadavkem takové vymezení pozemků, stanovování podmínek jejich využívání a umístění staveb na nich, které nezhoršuje kvalitu prostředí a hodnotu území“ – Platná Politika územního rozvoje České republiky a Zásady územního rozvoje Jihomoravského kraje předmětný záměr neřeší.

Vodoprávní úřad vycházel při posouzení z:

Politiky územního rozvoje České republiky, ve znění Aktualizace č. 6, ze dne 31. srpna 2023, Zásad územního rozvoje Jihomoravského kraje,

Územní plán sídelního útvaru Lednice (dále jen ÚPNSÚ Lednice) byl schválen usnesením Zastupitelstva obce Lednice dne 15.02.1996 (nabytí účinnosti 02.03.1996), jehož závazná část byla vydána obecně závaznou vyhláškou obce a byl změněný změnou č. 1 ÚPN SÚ Lednice, schválenou 04.12.1997 (nabytí účinnosti 22.01.1998), jejíž závazná část byla vydána obecně závaznou vyhláškou Obce Lednice č. 3/1997, dále změněný změnou č. 2 ÚPN SÚ Lednice, vydanou dne 17.09.2009 opatřením obecné povahy (nabytí účinnosti 06.10.2009) a změněný změnou č. 3 ÚPN SÚ Lednice, vydanou opatřením obecné povahy dne 25.03.2010 (nabytí účinnosti 22.04.2010). Územní studie Lednice ze dne 14. 12. 2010.

Platná Politika územního rozvoje České republiky a Zásady územního rozvoje Jihomoravského kraje předmětný záměr neřeší.

Pozemky parc. č. _____ katastrálním území Lednice na Moravě se podle platného územního plánu sídelního útvaru Lednice nachází v zastavěném území, ve stabilizované ploše bydlení „Ot/2 – občanské vybavení, sport a rekreace – zařízení pro cestovní ruch a lázeňství.

Záměrem je studna jako zdroj užitkové vody pro zálivku zeleně, resp. záměrem je související technická infrastruktura v souladu s přípustným využitím plochy. Záměr není v rozporu s navrženou zástavbou v území. Speciální stavební úřad konstatuje, že záměr je na pozemcích parc. č. _____ v katastrálním území Lednice na Moravě z hlediska funkčního využití v souladu s platným územním plánem sídelního útvaru.

Speciální stavební úřad posoudil soulad navrhovaného záměru „*vrtané studny*“ s cíli a úkoly územního plánování stanovenými v § 18 a 19 stavebního zákona. Konstatoval, že dle ustanovení §18 odst. 1 stavebního zákona jsou záměrem zajištěny podmínky pro příznivé životní prostředí, pro soudržnost společenství obyvatel území, které uspokojuje potřeby generace současné, ale i budoucí. Záměr je součástí komplexního řešení účelného využití a uspořádání území s cílem dosažení obecně prospěšného souladu veřejných a soukromých zájmů na rozvoji území v souladu s ustanovením §18 odst. 2 stavebního zákona a jsou tak koordinovány veřejné a soukromé zájmy v souladu s ustanovením §18 odst. 3 stavebního zákona. Záměr současně hospodárně využívá zastavitelné území v souladu s ustanovením § 18 odst. 4 stavebního zákona. Navržený záměr rovněž vyhovuje podmínkám pro provedení změn v území, zejména pak pro umístění a uspořádání staveb s ohledem na stávající charakter a hodnoty území a na využitelnost navazujícího území v souladu s ustanovením § 19 odst. 1 písm. e) stavebního zákona.

Předmětný záměr není v rozporu s platnými ZÚR JMK.

Z uvedených důvodů je záměr přípustný.

Dle ustanovení § 23 odst. 2 - „Stavby se umísťují tak, aby stavba ani její část nepřesahovala na

sousední pozemek. Umístěním stavby nebo změnou stavby na hranici pozemků nebo v její bezprostřední blízkosti nesmí být znemožněna zástavba sousedního pozemku“

Osa studny VS 1 je ve vzdálenosti 15,3 m od hranice s pozemkem parc. č. / k.ú. Lednice na Moravě, ve vzdálenosti 37,4 m od hranice s pozemkem parc. č. k.ú. Lednice na Moravě.

Osa studny VS 2 je ve vzdálenosti 17,0 m od hranice s pozemkem parc. č. v k. ú. Lednice na Moravě, ve vzdálenosti 9,2 m od hranice s pozemkem parc. č. v k. ú. Lednice na Moravě.

Dle ustanovení § 24a odst. 2 – Studna je situována v prostředí, ve kterém není umístěn zdroj možného znečištění ani ohrožení vody ve studni.

b) Soulad s požadavky na veřejnou dopravní a technickou infrastrukturu:

Stavba nevyžaduje napojení na dopravní a technickou infrastrukturu.

c) Soulad s požadavky zvláštních právních předpisů a se stanovisky dotčených orgánů:

Stavba je v souladu s požadavky zvláštních právních předpisů. Projektová dokumentace je vypracována ve spolupráci osoby oprávněné k projektování vodních děl a báňského projektanta.

Dále vodoprávní úřad v průběhu řízení zjistil, že předložená projektová dokumentace stavby byla zpracována oprávněnou osobou v souladu s vyhláškou č. 499/2006 Sb., o dokumentaci staveb, ve znění pozdějších předpisů, je úplná, přehledná a splňuje obecné požadavky na výstavbu ve smyslu vyhlášky č. 268/2009 Sb., o obecných požadavcích na stavby, ve znění pozdějších předpisů a vyhlášky č. 503/2006 Sb., o podrobnější úpravě územního rozhodování, územního opatření a stavebního řádu, ve znění pozdějších předpisů a že uskutečněním stavby nejsou ohroženy veřejné zájmy, ochrana životního prostředí, ochrana zdraví a života osob, ani nepřiměřeně omezena, či ohrožena práva a oprávněné zájmy účastníků řízení.

Vodoprávní úřad dospěl k závěru, že provedením stavby nebude žadatel omezovat žádného z účastníků řízení, ani nebude ohrožovat výkon jeho práv.

Stavebník doložil vyjádření vlastníků inženýrských sítí v lokalitě. Stavbou nedojde k dotčení inženýrských sítí.

Jelikož se jedná o stavbu ve vnitřním lázeňském území, bylo doloženo souhlasné závazné stanovisko Ministerstva zdravotnictví.

Orgán památkové péče vyznačil souhlas na situačním výkresu C 02.

Stanovisko Povodí Moravy s.p. obsahovalo tři podmínky. Podmínky týkající se obsahové části rozhodnutí (podmínka č. 1 a 2) nebyly zahrnuty do podmínek rozhodnutí, jelikož vodoprávní úřad vydává povolení na časově omezenou dobu a souřadnice místa odběrů jsou definována souřadnicemi. Podmínka č. 3 byla zahrnuta do podmínek rozhodnutí.

Lze předpokládat, že záměrem nedojde ke zhoršení chemického stavu a ekologického stavu/potenciálu dotčených útvarů povrchových vod a chemického stavu a kvantitativního stavu útvaru podzemních vod, a že nebude znemožněno dosažení jejich dobrého stavu/potenciálu.

Dále vodoprávní úřad posoudil a vyhodnotil požadavky plynoucí z vyhlášky č. 503/2006 Sb., o podrobnější úpravě územního rozhodování, územního opatření a stavebního řádu, ve znění pozdějších předpisů a vyhlášky č. 183/2018 Sb., o náležitostech rozhodnutí a dalších opatření vodoprávního úřadu a o dokladech předkládaných vodoprávnímu úřadu.

Grafické přílohy žádosti a dokumentace se přikládají ve dvou vyhotoveních. Pokud stavebník není vlastníkem stavby, připojuje se jedno další vyhotovení – všechny podklady a doklady požadované výše uvedenými vyhláškami byly žadatelem předloženy.

Vodoprávní úřad bude přizván na kontrolní prohlídku stavby, v souladu s plánem kontrolních prohlídek.

Vypořádání s návrhy a námitkami účastníků: nebyly podány žádné námitky ani připomínky.

Vypořádání s vyjádřeními účastníků k podkladům rozhodnutí: účastníci se k podkladům rozhodnutí nevyjádřili.

Na základě výsledku provedeného řízení a shora uvedených zjištěných skutečností, vodoprávní úřad neshledal důvody bránící povolení k nakládání s vodami, povolení stavby a rozhodl tak, jak je uvedeno ve výrokové části rozhodnutí – vydal rozhodnutí, kterým povolil odběr v požadovaném množství, umístění a provedení výše uvedené stavby, a pro její umístění a provedení stanovil podmínky.

Vodoprávní úřad proto rozhodl, jak je uvedeno ve výroku rozhodnutí, za použití ustanovení právních předpisů ve výroku uvedených.

Poučení účastníků

Proti tomuto rozhodnutí může účastník řízení podat odvolání, ve kterém se uvede, v jakém rozsahu se rozhodnutí napadá a dále namítaný rozpor s právními předpisy nebo nesprávnost rozhodnutí nebo řízení, jež mu předcházelo, ve lhůtě 15 dnů ode dne jeho oznámení ke Krajskému úřadu Jihomoravského kraje, se sídlem Žerotínovo nám. 3/5, 601 82 Brno podáním učiněným u Městského úřadu Břeclav, odboru stavebního a životního prostředí. Podané odvolání má v souladu s ustanovením § 85 odst. 1 správního řádu odkladný účinek. Odvolání jen proti odůvodnění rozhodnutí je nepřijatelné.

Ostatní poučení: Vodoprávní úřad upozorňuje, že podle § 94p odst. 5 stavebního zákona společné povolení platí 2 roky ode dne nabytí právní moci. Společné povolení pozbývá platnosti, jestliže stavba nebyla zahájena v době jeho platnosti. Společné povolení pozbývá platnosti též dnem, kdy stavební úřad obdrží oznámení stavebníka o tom, že od provedení svého stavebního záměru upouští; to neplatí, jestliže je stavba zahájena. Dobu platnosti společného povolení může stavební úřad prodloužit na odůvodněnou žádost stavebníka podanou před jejím uplynutím.



Mgr. Silvie Baštinová
vedoucí odboru
v zast. Ing. Lucia Vyrubalíková



Správní poplatek 300 Kč podle položky 18 odst. 1 písm. g) Přílohy – Sazebníku zákona č. 634/2004 Sb., o správních poplatcích, ve znění pozdějších předpisů, zaplatil stavebník dne 2. 10. 2023.

Přílohy: Příloha č. 1 Katastrální situační výkres C.02.

Rozdělovník:

Obdrží:

I. Účastníci řízení podle ustanovení § 27 odst. 1 správního řádu (do vlastních rukou)
– v zastoupení na základě plné moc

1.

II. Účastníci řízení na základě možného dotčení práv v souvislosti s výrokem rozhodnutí o povolení k nakládání s vodami a o společném povolení - § 27 odst. 2 správního řádu (do vlastních rukou)

2. Obec Lednice, Zámecké náměstí 70, 691 44 Lednice

III. Účastníci řízení na základě možného dotčení práv v souvislosti s výrokem rozhodnutí o společném povolení - § 27 odst. 2 správního řádu (do vlastních rukou)

3.

4.

5.

IV. Dotčené orgány (do vlastních rukou)

6. Obvodní báňský úřad pro území krajů Jihomoravského a Zlínského, Cejl 13, 601 42 Brno

7. Ministerstvo zdravotnictví, Palackého náměstí 4, 128 01 Praha 2

V. Na vědomí

8. Povodí Moravy, s.p., Dřevařská 11, 602 00 Brno

Přílohy pro stavebníka:

1. Ověřená projektová dokumentace díla „Vrtané studny VS 1 a VS 2“ - *po nabytí právní moci tohoto rozhodnutí*
2. Štítek "Stavba povolena" s identifikačními údaji o povoleném záměru - *po nabytí právní moci tohoto rozhodnutí*

Příloha č. 1 k rozhodnutí

č.j. MUBR 194309/2023 ze dne 4. 12. 2023

**MĚSTSKÝ ÚŘAD
BŘECLAV** ①

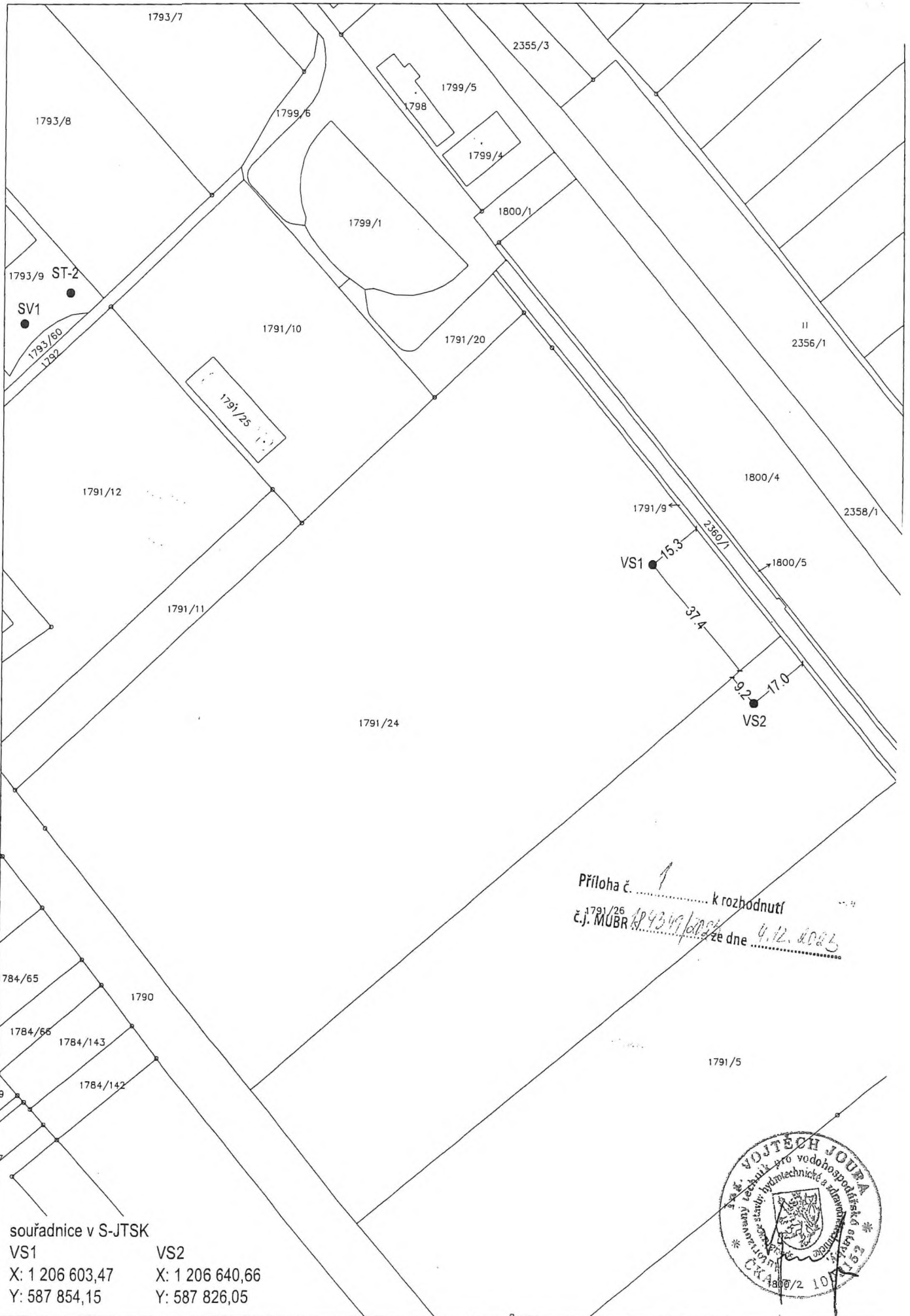
Odbor stavební a životního prostředí
Městský úřad T. G. Masaryka 1, 690 01 Břeclav



Absolonova 2a
624 00 Brno

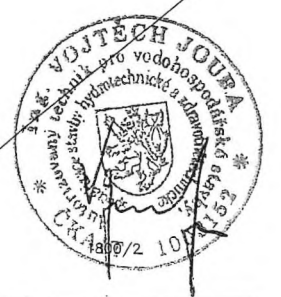
hydrogeologie - inženýrská geologie - vrtné práce

ZPRACOVATEL: Ing. Lucie Fojtová, Ph.D. SCHVÁLIL: Ing. Vojtěch Joura		
STAVEBNÍK:		
LOKALIZACE: parc. č. k. ú. Lednice na Moravě okr. Břeclav	číslo zakázky	220171_VS
Název stavby: Vrtané studny VS 1 a VS 2	datum	prosinec 2022
Název přílohy: Katastrální situační výkres	měřítko	1 : 1250
	stupeň DUR/DSP	příloha č. C 02



Příloha č. 1 k rozhodnutí
 č.j. MÚBR 1791/25/1791/26 ze dne 4.12.2023

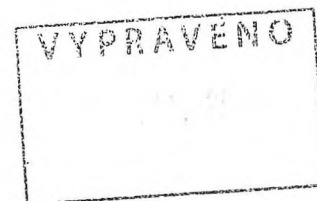
souřadnice v S-JTSK
 VS1 X: 1 206 603,47 Y: 587 854,15
 VS2 X: 1 206 640,66 Y: 587 826,05





S00RP00Y00T9

Městský úřad Břeclav
odbor stavební a životního prostředí
oddělení vodní hospodářství, ovzduší a památkové péče



nám. T. G. Masaryka 42/3

Břeclav, 690 81

Číslo jednací: MUBR 176684/2022

V Břeclavi dne: 14.11.2022

*Spisová značka: MUBR-S 167953/2022 ŽP/Vy**Vyřizuje: Ing. Lucia Vyrubalíková**Telefon: 519 311 226, 731 680 171**E-mail: lucia.vyrubalikova@breclav.eu*

ZÁVAZNÉ STANOVISKO SOUHLAS

Městský úřad Břeclav, odbor stavební a životního prostředí, jako věcně příslušný podle ustanovení § 104 odst. 2 písm. c) a § 106 zákona č. 254/2001 Sb., o vodách a o změně některých zákonů, ve znění pozdějších předpisů (dále jen vodní zákon) a jako místně příslušný vodoprávní úřad (dále jen vodoprávní úřad) podle ustanovení § 11 zákona č. 500/2004 Sb., správní řád, ve znění pozdějších předpisů (dále jen správní řád)

účastníku řízení (§ 27 odst. 1 správního řádu), kterým je:

jméno:

adresa:

datum narození:

dále jen „stavebník“

I. vydává souhlasné závazné stanovisko

podle ustanovení § 104 odst. 3 vodního zákona pro dodatečné povolení stavby z hlediska hospodaření s dešťovými vodami pro

Rozšíření lázní Lednice – zvětšení ubytovací kapacity

na pozemcích parc. č.
v obci Lednice, okres Břeclav, kraj Jihomoravský.

v k. ú. Lednice na Moravě,

Určení polohy místa	Místo určené jedním bodem polohopisu	
Souřadnice	X: _____	Y: _____
Kraj	Jihomoravský	
Okres	Břeclav	
Obec	Lednice	
k.ú.	Lednice na Moravě	
Vodní tok	* (10206146)	
Oblast povodí	Dyje	

Vodní útvar	Včelínek (Sedlecký potok) od státní hranice po ústí do toku Odlehčovací rameno Dyje, Poštorná (DYJ_1250)
ČHP	4-17-01-0600-3-00 - Včelínek
HGR	2250 - Dolnomoravský úval

Popis stavby:

Předložená projektová dokumentace řeší hospodaření s povrchovými vodami vzniklými dopadem atmosférických srážek (dále jen dešťové vody) na střechu objektu a nové zpevněných plochy na pozemcích parc. č. v k. ú. Lednice na Moravě. Likvidace dešťových vod je realizována dvěma samostatnými systémy označenými jako – „Povodí 1 a Povodí 2“, v rámci SO 06 – venkovní rozbory kanalizace a vody.

V rámci „Povodí 1“ jsou dešťové vody z příjezdové cesty svedeny částečně do zatravněného terénu a částečně do vsaku. Vsakovací galerie 01 má akumulací objem 20 m³ a vsakovací plochu 10,3 m². Jedná se o betonovou vsakovací nádrž o rozměrech 4700 x 2800 x 2130 mm s revizní šachtou a vsakovacím dnem.

V rámci „Povodí 2“ jsou dešťové vody ze střechy odváděny do retenční nádrže o retenčním objemu 72 m³ a využívány pro závlivku zeleně. V případě naplnění retenční nádrže (betonová nádrž o rozměrech 7800 x 4500 x 2500 mm) budou přepadem vedeny do vsakovacího objektu „Vsakovací galerie 02“, které má akumulací objem 97 m³ a vsakovací plochu 50,0 m². Jedná se o betonovou vsakovací nádrž o rozměrech 8600 x 6500 x 2130 mm s revizní šachtou a vsakovacím dnem. V případě přebytku budou vody bezpečnostním přepadem vedeny do areálové kanalizace zaústěné do veřejné kanalizační stoky.

II. stanovuje podmínky

Za kterých se souhlas vydává:

1. Způsob nakládání s povrchovými vodami vzniklých dopadem atmosférických srážek, jakožto stavební řešení vsakovacího objektu bude provedeno v souladu s předloženou projektovou dokumentací vypracovanou spol. s r. o. „...“, oprávněný projektant pro SO 06 „...“ autorizovaný technik, ČKAIT 1003370, v 10/2022.
2. Provádění stavby musí být vedeno tak, aby nedošlo ke zhoršení nebo ohrožení jakosti povrchové a podzemní vody v lokalitě, zejména používané mechanizační prostředky musí být v dobrém technickém stavu a musí být dodržena preventivní opatření k zabránění případných úniků ropných látek.

Své závazné stanovisko vodoprávní úřad odůvodňuje následovně:

Dopisem ze dne doručení 18.10.2022 požádal stavebník „...“

„...“ v zastoupení na základě plné moci

„...“, Městský úřad Břeclav, odbor stavební a životního prostředí

o vydání souhlasu podle ustanovení § 104 odst. 3 vodního zákona, k dodatečnému povolení stavby „Rozšíření lázní Lednice – zvětšení ubytovací kapacity“. Důvodem žádosti je posouzení vodoprávního úřadu splnění povinnosti stavebníka zabezpečit odtok povrchových vod vzniklých dopadem atmosférických srážek na pozemek a na stavební objekty, vodním zákonem stanoveným způsobem.

K žádosti byly předloženy následující doklady:

1. projektová dokumentace vypracovaná [redacted], oprávněný projektant pro SO 06 I [redacted] autorizovaný technik, ČKAIT 1003370, v 10/2022,
2. plná moc,
3. hydrogeologické posouzení osoby odborně způsobilé vypracované [redacted], odpovědná způsobilost v hydrogeologii a inženýrské geologii [redacted]

Vodoprávní úřad zajistil:

4. výpis z KN (ke dni 08.11.2022),
5. výpis z evidence obyvatel (ke dni 08.11.2022).

Pokud stavebním záměrem dochází při soustředěném odtoku srážkových vod ke změně stávajících odtokových poměrů, to je i případ dodatečného povolení, kdy požadavky kladené vodním zákonem na hospodaření se srážkovými vodami mohou být změnou povolenou dodatečným povolením dotčeny, vodoprávní úřad vydává závazné stanovisko pro posouzení souladu s požadavky § 5 odst. 3 vodního zákona.

Zvětšením hlavního objektu (SO.01) z původně povolených 1 950 m² na 2 525 m², obestavěného prostoru o cca 575 m² dochází k navýšení dešťových vod a proto vodoprávní úřad přistoupil k vydání závazného stanoviska z hlediska hospodaření se srážkovými vodami k dodatečnému povolení.

Dešťové vody jsou odváděny do dvou vsakovacích objektů betonového typu se vsakovací podlahou.

V případě vsakování srážkových vod vodoprávní úřady posuzují, zda je tento způsob hospodaření se srážkovými vodami realizovatelný, přičemž toto posouzení musí být podloženo vyjádřením osoby s odbornou způsobilostí.

Z doloženého vyjádření osoby odborně způsobilé vyplývá:

- koeficient vsaku je pro dané území stanoven na hodnotě 10⁻⁵ m.s⁻¹ - prostředí vhodné pro vsakování dešťových vod,
- hladina podzemních vod nebyla sondou zastižena do hloubky 6,0 m,
- okolní stávající vodní zdroje – studny nebudou vsakování srážkových vod negativně ovlivněny,
- svahové deformace jsou v rovinném terénu vyloučeny,
- stavební objekty i vsakovací zařízení jsou realizovány tak, aby nemohlo docházet k ohrožení těchto objektů vsakem,
- realizované vsakovací systémy jsou v daných geologických podmínkách vhodné s dostatečnou rezervou pro akumulaci srážkových vod, osazeny nad úrovní hladiny podzemní vody,
- pro případ extrémní srážky je navržen bezpečnostní přeliv do vnitřní kanalizace zaústěné do veřejné kanalizační stoky.

Pro využití dešťových vod jako užitkovou vodu, je vybudována retenční nádrž o objemu 72 m³, odkud budou vody využity na zálivku.

Jedná se tedy o kombinaci způsobů hospodaření s dešťovými vodami, využití na zálivku, vsakování na pozemku s bezpečnostním přepadem do kanalizace, čímž je zabezpečen soulad s § 5 odst. 3 vodního zákona.

Předložený záměr byl posouzen z hlediska zájmů plánování v oblasti vod, dalších zájmů sledovaných vodním zákonem a obecných zájmů.

Podmínky a povinnosti byly stanoveny s ohledem na požadavky na ochranu jakosti a zdravotní nezávadnosti vod a dále mají sloužit k tomu, aby byla splněna zákonná povinnost ve věci hospodaření se srážkovými vodami a plně realizovatelná.

Jelikož byly doloženy doklady potřebné pro možnost posouzení daného řešení (souhlasné vyjádření osoby odborně způsobilé) vodoprávní úřad shledal daný způsob za vhodný a v souladu s požadavky § 5 odst. 3 vodního zákona a proto vydává souhlasné závazné stanovisko.

Lze předpokládat, že povolením nedojde ke zhoršení chemického stavu a ekologického stavu/potenciálu dotčených útvarů povrchových vod a chemického stavu a kvantitativního stavu útvaru podzemních vod, a že nebude znemožněno dosažení jejich dobrého stavu/potenciálu. Záměr byl odůvodněn po stránce technické i po stránkách dalších, nejsou ohroženy zájmy chráněné vodním zákonem. Nejsou ohrožena práva a právem chráněné zájmy jiných.

Poučení o opravném prostředku:

Proti závaznému stanovisku se nelze samostatně odvolat. Odvolání proti obsahu závazného stanoviska lze podat v souladu s § 149 odst. 4, 5, a 6 správního řádu až po vydání samostatného správního rozhodnutí ve věci a to odvoláním proti tomuto správnímu rozhodnutí, v rámci něhož lze napadnout celé závazné stanovisko nebo jeho části.

Souhlas vodoprávního úřadu platí dva roky od vydání, pokud se podstatně nezměnily podmínky, za kterých byl vydán.



Mgr. Silvie Baštinská
vedoucí odboru
v zast. Ing. Lucia Vyrubalíková



Obdrží:

v zastoupení na základě plné moci

1. -



Městský úřad Břeclav

odbor stavební a životního prostředí
oddělení vodního hospodářství, ovzduší a památkové péče

nám. T. G. Masaryka 42/3

Břeclav, 690 81

Číslo jednací: MUBR 149862/2022

V Břeclavi dne: 23. 9. 2022

Spisová značka: MUBR-S 111246/2022 ŽP/SI

Vyřizuje: Ing. Lucia Slezáková

Telefon: 519 311 212, 731 680 165

E-mail: lucia.slezakova@breclav.eu



Rozhodnutí ve věci vydání souhlasu

to rozhodnutí nabylo právní moci

dne 12. 10. 2022

Městský úřad Břeclav

dne 17. 10. 2022

Městský úřad Břeclav, odbor stavební a životního prostředí, jako věcně příslušný podle ustanovení § 104 odst. 2 písm. c) a § 106 odst. 1 zákona č. 254/2001 Sb., o vodách a o změně některých zákonů, ve znění pozdějších předpisů (dále jen vodní zákon) a jako místně příslušný vodoprávní úřad (dále jen vodoprávní úřad) podle ustanovení § 11 zákona č. 500/2004 Sb., správní řád, ve znění pozdějších předpisů (dále jen správní řád)

účastníku řízení (dle § 27 odst. 1 správního řádu), kterým je:

jméno:

adresa:

datum narození:

I. vydává souhlas

podle ustanovení § 17 odst. 1 písm. i) vodního zákona ke geologickým pracím spojeným se zásahem do pozemků, jejichž cílem je následné využití průzkumného díla na stavbu k jímání podzemní vody pro záměr

Projekt geologických prací Lednice na Moravě, okr. Břeclav

na pozemcích parc.č. 1791/24 a 1791/26 v k.ú. Lednice na Moravě.

Určení polohy místa	Místo určené jedním bodem polohopisu	
Souřadnice orientační VS 1	X: _____	Y: 507 000, _____
Souřadnice orientační VS 2	X: _____	Y: _____
Kraj	Jihomoravský	
Okres	Břeclav	
Obec	Lednice	
k.ú.	Lednice na Moravě	
Vodní tok	* (10206146)	
Oblast povodí	Dyje	
Vodní útvar	Včelínek (Sedlecký potok) od státní hranice po ústí do toku Odlehčovací rameno Dyje, Poštorná (DYJ_1250))	
ČHP	4-17-01-0600-3-00 - Včelínek	

Nejdůležitější údaje:

Bylo požádáno o povolení k průzkumu hydrogeologických poměrů na pozemcích parc. č. a k.ú. Lednice na Moravě. V rámci průzkumu budou provedeny dva hydrogeologické průzkumné vrty do hloubky cca 110,0 m. Vrtné práce bude provádět odborná firma talířovým vrtákem a pneumatickým ponorným kladivem o konečném vrtném průměru 275,0 mm. Vrty budou vystrojeny v celých profilech plnými a perforovanými PVC zárubnicemi o průměru 160/11,6 mm s hygienickým atestem na pitnou vodu. Mezikruží mezi stěnou vrtu a zárubnicí bude obsypáno práným říčním kačirkem frakce 4,0 – 8,0 mm nebo 3,0 – 4,0 mm, mezikruží mezi stěnou vrtu a plnou zárubnicí bude vyplněno hráškovým jílem (těsnicí bentonit TSB) v intervalu 10,0 – 15,0 z důvodu odstavení svrchních zvodní.

Pro získání podkladů k ověření vydatností a stanovení využitelného množství budou provedeny hydrodynamické zkoušky v trvání 3 dny a 1 den stoupací zkoušky.

V případě pozitivních výsledků budou zhotoveny studny pro závlahu zeleně v areálu nových Lázní Lednice.

II. stanovuje podmínky

Za kterých se souhlas vydává:

1. Stavba bude provedena v souladu s projektem geologických prací, vypracovaný spol. s r. o. odborná způsobilost v inženýrské geologii a hydrogeologii č. 2245/2014, Bášský projektant ev.č. 0737 v 06/2022 pod číslem zakázky 220171_VS, veškeré změny nesmí být provedeny bez souhlasu vodoprávního úřadu.
2. Při provádění budou dodržovány zásady obecné ochrany vod tak, aby nebyla ohrožena kvalita povrchové a podzemní vody na lokalitách. Stavební mechanizmy musí být v dobrém technickém stavu.
3. Ukončení průzkumných geologických prací bude vodoprávnímu úřadu oznámeno.
4. O převedení průzkumného díla na vodní dílo bude vodoprávním úřadem požádáno nejpozději do 1 roka od ukončení geologických průzkumných prací.
5. V případě nepřevedení průzkumného vrtu na vodní dílo bude vrt zlikvidován v souladu s projektem - likvidace hydrogeologického průzkumného vrtu.
6. Souhlas pozbývá platnosti, jestliže průzkumné geologické práce nebudou zahájeny do dvou let od nabytí právní moci tohoto rozhodnutí.
7. Při provádění záměru budou dodržovány zásady obecné ochrany vod tak, aby nebyla ohrožena kvalita povrchové a podzemní vody v lokalitě.
8. Odpady budou likvidovány v souladu se zákonem.
9. Čerpací zkouška bude provedena za současného měření hladin podzemních vod v okolních studních. Výsledky budou zhodnoceny ve vyjádření osoby odborně způsobilé v oblasti hydrogeologie a budou součástí žádosti o povolení vodního díla.
10. Budou dodrženy podmínky závazného stanoviska Ministerstva zdravotnictví, č.j.: MZDR 21432/2022-2/ČIL-Pr ze dne vyhotovení 21. 7. 2022:
 - a) Technické práce musí být prováděny takovým způsobem, aby nedocházelo k obtěžování okolí místa stavby nadbytečnými exhalacemi, hlukem, otřesy, prachem, zápachem nebo oslňováním nad únosnou míru, případně budou provedena taková opatření, která zajistí omezení negativních vlivů na míru nejnižší možnou.
 - b) Protože vrty mají délku nad 30 m, jedná se o činnost prováděnou hornickým způsobem a je nutné postupovat v souladu se zákonem č. 61/1988 Sb., o hornické činnosti, výbušninách a o státní báňské správě. Provádění vrtných prací musí být v souladu s vyhláškou ČBÚ č. 104/1988 Sb., o hospodárném využívání výhradních ložisek, o povolování a ohlašování

- hornické činnosti a ohlašování činnosti prováděné hornickým způsobem, ohlášeno místně příslušnému Obvodnímu báňskému úřadu.
- c) Během vrtání musí být zajištěn hydrogeologický dozor, který bude provádět na základě ust. § 3 odst. 3 zákona ČNR č. 62/1988 Sb., o geologických pracích, ve znění pozdějších předpisů, právnická nebo fyzická osoba s osvědčením odborné způsobilosti v oboru hydrogeologie.
 - d) Veškeré práce musí být prováděny v souladu s projektem a zároveň tak, aby nemohlo dojít k úniku nebo úkapům pohonných hmot, olejů nebo jiných znečišťujících látek do půdy a podzemních či povrchových vod. Stabilní mechanismy musí být podloženy záchytnými nepropustnými vanami.
 - e) Během vrtných prací smí být k výplachu použita pouze pitná voda nebo vzduch.
 - f) V průběhu vrtných prací bude sledován a zaznamenáván přítok podzemní vody. Při jejím naražení musí být in situ měřena mineralizace.
 - g) V případě, že se při realizaci vrtů naráží na výron středně či silně mineralizované vody (vodivost nad 100 mS/m), případně výtok vody s vydatností větší než 1 l/s v úrovni terénu, musí být tato skutečnost neprodleně oznámena ministerstvu a navržen další postup prací.
 - h) Pokud by naměřené hodnoty mineralizace přesáhly 75% limitu stanoveného podmínkou č. 8 (tzn. vodivost by přesáhla 75 mS/m), musí být z naražené zvodně odebrán vzorek podzemní vody k provedení základního chemického a fyzikálního rozboru, dále stanovení odparku a obsahu jodidů.
 - i) Veškeré změny oproti předloženému projektu musí být předány ministerstvu k posouzení.
 - j) Po provedení vrtných prací musí být hydrogeologickým dozorem vypracována zpráva o jejich průběhu a výsledcích provedených měření (kvalitativní - teplota vody, mineralizace (konduktivita) a kvantitativní parametry zdroje a zhodnocení prognózního vlivu jeho využívání na okolní jímací objekty a na zdroje přírodní minerální vody) musí žadatel předložit ministerstvu po ukončení průzkumných prací **bez zbytečného prodlení, nejpozději však současně se žádostí o závazné stanovisko k vodoprávnímu řízení** pro plánovaný jímací objekt. Závěrečná zpráva musí být vypracována podle ust. § 16 odst. 1 a odst. 8 vyhlášky č. 369/2004 Sb., o projektování, provádění a vyhodnocování geologických prací, oznamování rizikových geofaktorů a o postupu při výpočtu zásob výhradních ložisek. Závěrečná zpráva musí rovněž uvádět informace o provedení průzkumného díla, a to především:
 - hloubku naražení podzemní vody
 - hloubku zapuštění čerpadla
 - hloubkový interval perforace pažnice
 - hloubku přítoku do vrtu
 - hloubku ustálené hladiny ve vrtu
 - k) Projekt likvidace musí být předložen ministerstvu k odsouhlasení.
11. V případě pozitivního výsledku průzkumných geologických prací budou k žádosti o společné povolení studní doloženy rozhodnutí o povolení nakládání s vodami a společné povolení všech kopaných i vrtných studní (stávající studny KS1 – KS4 a vrtná studna SV1).
12. V hydrogeologickém posouzení, které slouží jako podklad pro vydání povolení k nakládání s vodami, budou zohledněny všechny odběry ze studní, které se nacházejí v blízkosti předmětných vrtů VS1 a VS2.

Odůvodnění

Žádostí ze dne doručení 21. 7. 2022 požádal stavebník

y zastoupení na základě plné moci spol

Městský úřad Břeclav, odbor stavební a

životního prostředí o vydání souhlasu podle ustanovení § 17 odst. 1 písm. i) vodního zákona, ke geologickým pracím spojeným se zásahem do pozemků jejichž cílem je následné využití průzkumného díla na stavbu k jímání podzemní vody pro záměr „Projekt geologických prací Lednice na Moravě, okr. Břeclav“ na pozemcích parc. č. .ú. Lednice na

Moravě. Dnem podání předmětné žádosti bylo zahájeno správní řízení ve shora uvedené věci dle ustanovení § 44 správního řádu.

Podle ustanovení § 115 vodního zákona a § 47 správního řádu oznámil vodoprávní úřad zahájení vodoprávního řízení všem známým účastníkům řízení a dotčeným orgánům oznámením č.j.: MUBR 136503/2022 ze dne vyhotovení 31. 8. 2022. Jelikož byly vodoprávnímu úřadu známy poměry lokality a žádost poskytovala dostatečný podklad pro posouzení záměru a stanovení podmínek k jeho provádění, vodoprávní úřad upustil od ústního jednání a místního šetření dle § 115 odst. 8 vodního zákona. Citovaným oznámením byla dána možnost vyjádřit se do 10ti dnů od obdržení oznámení k podkladům pro rozhodnutí, jinak k nim podle ustanovení § 115 odst. 8 vodního zákona nebude přihlédnuto. V dané 10ti denní lhůtě nebyly uplatněny žádné námitky účastníků řízení. Následně měli účastníci řízení v souladu s ustanovením § 36 odst. 3 správního řádu 3 denní lhůtu pro vyjádření se k podkladům rozhodnutí. V dané 3 denní lhůtě se účastníci řízení k podkladům rozhodnutí nevyjádřili.

K žádosti byly předloženy následující doklady:

1. žádost o vydání souhlasu ke geologickým pracím spojených se zásahem do pozemků ze dne 21. 7. 2022,
 2. 2x projekt geologických prací vypracovaný s., odborná způsobilost v inženýrské geologii a hydrogeologii č. 2245/2014, Báňský projektant ev.č. 0737 v 06/2022 pod číslem zakázky 220171_VS,
 3. sdělení Obvodního báňského úřadu, pro území krajů Jihomoravského a Zlínského, č.j.: SBS 32074/2022/OBÚ-01/1 ze dne vyhotovení 20. 7. 2022,
 4. závazné stanovisko Ministerstva zdravotnictví, č.j.: MZDR 21432/2022-2/ČIL-Pr ze dne vyhotovení 21. 7. 2022,
 5. stanovisko správce povodí, Povodí Moravy, s.p., n.z. PM – 33898/2022/5203/Ho ze dne vyhotovení 4. 8. 2022,
 6. plná moc pro zastupování stavebníka,
- Vodoprávní úřad zajistil:**
7. výpis z katastru nemovitostí ke dni 29. 8. 2022,
 8. výpis údajů z registru osob a obyvatel ke dni 29. 8. 2022,
 9. výpis údajů z registru ekonomických subjektů v ARES.

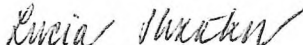
Předložený záměr byl posouzen z hlediska zájmů plánování v oblasti vod, dalších zájmů sledovaných vodním zákonem a obecných zájmů. Podmínky a povinnosti byly stanoveny s ohledem na požadavky na ochranu jakosti a zdravotní nezávadnosti vod. Lze předpokládat, že záměrem nedojde ke zhoršení chemického stavu a ekologického stavu/potenciálu dotčených útvarů povrchových vod a chemického stavu a kvantitativního stavu útvaru podzemních vod, a že nebude znemožněno dosažení jejich dobrého stavu/potenciálu. Uvedený záměr vzhledem ke svému charakteru, velikosti a dopadu nebude mít vliv na stav vodního útvaru. Stanovisko správce povodí neobsahovalo podmínky. Podmínky stanoveny v závazném stanovisku Ministerstva zdravotnictví jsou zapracovány do podmínek tohoto rozhodnutí. Sdělení OBÚ obsahovalo dvě podmínky. Podmínka na zpracování PD oprávněnou osobou byla stavebníkem splněna. OBÚ a Ministerstvem zdravotnictví byla uložena stejná podmínka o provádění báňské činnosti oprávněnou osobou, vodoprávní úřad stanovil tuto podmínku jenom jednou a to v podmínkách Ministerstva zdravotnictví.

S navrhovaným záměrem je možno souhlasit jen za předpokladu splnění uložených podmínek a povinností. Záměr byl odůvodněn po stránce technické i po stránkách dalších, nejsou

ohroženy zájmy chráněné vodním zákonem. Nejsou ohrožena práva a právem chráněné zájmy jiných.

Poučení

Proti tomuto rozhodnutí může účastník řízení podat odvolání, ve kterém se uvede, v jakém rozsahu se rozhodnutí napadá a dále namítaný rozpor s právními předpisy nebo nesprávnost rozhodnutí nebo řízení, jež mu předcházelo, ve lhůtě 15 dnů ode dne jeho oznámení ke Krajskému úřadu Jihomoravského kraje, se sídlem Žerotínovo nám. 3/5, 601 82 Brno podáním učiněným u Městského úřadu Břeclav, odboru stavebního a životního prostředí. Odvolání se podává s potřebným počtem stejnopisů tak, aby jeden stejnopis zůstal správnímu orgánu a aby každý účastník dostal jeden stejnopis. Nepodá-li účastník potřebný počet stejnopisů, vyhotoví je na jeho náklady Městský úřad Břeclav, odbor stavební a životního prostředí. Podané odvolání má v souladu s ustanovením § 85 odst. 1 správního řádu odkladný účinek. Odvolání jen proti odůvodnění rozhodnutí je nepřípustné.


Mgr. Silvie Baštinská
vedoucí odboru
v zast. Ing. Lucia Slezáková



Obdrží:

I. Účastníci řízení podle ustanovení § 27 odst. 1 správního řádu *(do vlastních rukou)*

1. *[Name]* v zastoupení

II. Účastníci řízení podle ustanovení § 27 odst. 2 správního řádu *(do vlastních rukou)*

2. Obec Lednice, Zámecké náměstí 70, 691 44 Lednice

III. Dotčené orgány *(doporučeně)*

3. Obvodní báňský úřad pro území krajů Jihomoravského a Zlínského, Cejl 13, 601 42 Brno

4. Ministerstvo zdravotnictví, Palackého náměstí 4, 128 01 Praha 2

IV. Na vědomí

5. Povodí Moravy, s.p., Dřevařská 11, 602 00 Brno



S00RP00VG9ZN

Městský úřad Břeclav

odbor stavební a životního prostředí
oddělení vodního hospodářství, ovzduší a památkové péče

nám. T. G. Masaryka 42/3

Břeclav, 690 81

Číslo jednací: MUBR 37558/2020

V Břeclavi dne: 12.03.2020

Spisová značka: MUBR-S 18107/2020 ŽP/Ka

Vyřizuje: Ing. Barbora Kováčová

Telefon: 519 311 212, 731 680 165

E-mail: barbora.kovacova@breclav.eu

Toto rozhodnutí nabylo právní moci

dne 25. 3. 2020

Rozhodnutí

ve věci vydání souhlasu

Městský úřad Břeclav

dne 15. 4. 2020

Městský úřad Břeclav, odbor stavební a životního prostředí, jako věcně příslušný podle ustanovení § 104 odst. 2 písm. c) a § 106 zákona č. 254/2001 Sb., o vodách a o změně některých zákonů, ve znění pozdějších předpisů (dále jen vodní zákon) a jako místně příslušný vodoprávní úřad (dále jen vodoprávní úřad) podle ustanovení § 11 zákona č. 500/2004 Sb., správní řád, ve znění pozdějších předpisů (dále jen správní řád)

účastníkovi řízení (§ 27 odst. 1 správního řádu), kterým je:

jméno:

adresa:

datum narození:

I. vydává souhlas

podle ustanovení § 17 odst. 1 písm. g) vodního zákona k vrtům pro využívání energetického potenciálu podzemních vod, z nichž se neodebírá nebo nečerpá podzemní voda:

SO 08 – Vrty pro tepelná čerpadla systému země - voda

na pozemku parc. č.

ú. Lednice na Moravě, obec Lednice, okres Břeclav, kraj Jihomoravský.

Určení polohy místa	Místo určené jedním bodem polohopisu	
Souřadnice vrt V1	X:	Y:
Souřadnice vrt V2	X:	Y:
Souřadnice vrt V3	X:	Y:
Souřadnice vrt V4	X:	Y:
Souřadnice vrt V5	X:	Y:
Souřadnice vrt V6	X:	Y:
Souřadnice vrt V7	X:	Y:

Souřadnice vrt V8	X:	Y:
Souřadnice vrt V9	X:	Y:
Souřadnice vrt V10	X:	Y:
Souřadnice vrt V11	X:	Y:
Souřadnice vrt V12	X:	Y:
Souřadnice vrt V13	X:	Y:
Souřadnice vrt V14	X:	Y:
Souřadnice vrt V15	X:	Y:
Kraj	Jihomoravský	
Okres	Břeclav	
Obec	Lednice	
k.ú.	Lednice na Moravě	
Vodní tok	* (10206146)	
Oblast povodí	Dyje	
Vodní útvar	Včelínek (Sedlecký potok) od státní hranice po ústí do toku Odlehčovací rameno Dyje, Poštorná (DYJ_1250)	
ČHP	4-17-01-0600-3-00 - Včelínek	
HGR	2250 - Dolnomoravský úval	

Popis stavby:

Předložená projektová dokumentace řeší vrty o hloubce 1x102,0 m a 14x80,0 m o průměru cca 127 mm, které budou sloužit pro získávání nízkopotenciální energie z horninového prostředí a poskytnou energii pro tepelná čerpadla o celkovém výkonu 74,4 kW, která budou vytápět, chladit a ohřívat TUV objektu v rámci akce „Rozšíření Lázní Lednice“. K hloubení vrtů přes nesoudržné zeminy by byla použita duplexová kolona, tj. současné vrtání a pažení (listové dláto se vzduchovým výplachem), ve velmi ulehých nebo zpevněných horninách bude vrtáno pneumatickým kladivem za použití vzduchového výplachu. Každý vrt bude tlakově injektován a vyplněn certifikovanou injektážní směsí. Každý vystrojený vrt pro tepelné čerpadlo s duplexní výstrojí bude v horní části napojen pomocí dvou redukcí počtu větví na horizontální potrubí. Vystrojení bude v dimenzích 4 x 32 x 3,0 mm, materiál bude PE 100 RC s tlakovou odolností 16 barů a vratné U koleny s tlakovou odolností PN 20. Pata sondy bude opatřena vratným U kolenem s bezpečnostní separační jímkou. Plně vystrojená sběrná jímka bude celoplastová s otevíratelným poklopem. Celý okruh bude naplněn ekologicky odbouratelnou nemrznoucí směsí.

Tepelná čerpadla systému země – voda budou využívat energetický potenciál podzemní vody a horninového prostředí z předmětných vrtů, ze kterých se neodebírá ani nečerpá podzemní voda.

II. stanovuje podmínky

Za kterých se souhlas vydává:

1. Stavba bude provedena v souladu s projektovou dokumentací „SO 08 – Vrty pro tepelná čerpadla systému země - voda“, vypracovaná společností t v 12/2019 pod č. zak. 190009_TC.
2. Při provádění stavby budou dodržovány zásady obecné ochrany vod tak, aby nebyla ohrožena kvalita povrchové a podzemní vody na lokalitách.

3. Při stavbě je třeba dbát, aby nedošlo ke kontaminaci podzemních a povrchových vod – stavební mechanizmy musí být v dobrém technickém stavu s ohledem na možnost úkapů či úniků ropných látek.
4. Realizací vrtů pro tepelné čerpadlo a jejich provozem nesmí být negativně ovlivněny zdroje podzemní vody ani hydrogeologické poměry v zájmové lokalitě. Injektážní směs musí vykonávat funkci hydraulicky nepropustné tamponáže po celou dobu životnosti vrtů.
5. Souhlas pozbývá platnosti, jestliže stavba nebude zahájena do dvou let od nabytí právní moci tohoto rozhodnutí.
6. *Budou dodrženy podmínky uvedené ve stanovisku Obvodního báňského úřadu pro území krajů Jihomoravského a Zlínského, č.j. SBS 00947/2020/OBÚ-01/1 ze dne 10.01.2020:*
 - realizovat činnost prováděnou hornickým způsobem může pouze fyzická či právnická osoba (organizace podle § 5 odst. 2 zák. č. 61/1988 Sb.), které bylo orgánem státní báňské správy vydáno oprávnění (§ 1 odst. 1 a 2 vyhlášky č. 15/1995 Sb.) k činnosti prováděné hornickým způsobem.
7. *Budou dodrženy podmínky uvedené ve stanovisku Ministerstva zdravotnictví, č.j. MZDR 1330/2020-2/OZP-ČIL-R ze dne 12.02.2020:*
 - technické práce musí být prováděny takovým způsobem, aby nedocházelo k obtěžování okolí místa stavby nadbytečnými exhalacemi, hlukem, otřesy, prachem, zápachem nebo oslňováním nad únosnou míru, případně budou provedena taková opatření, která zajistí omezení negativních vlivů na míru nejnižší možnou,
 - protože vrty mají délku nad 30 m, jedná se o činnost prováděnou hornickým způsobem a je nutné postupovat v souladu se zákonem č. 61/1988 Sb., o hornické činnosti, výbušninách a o státní báňské správě. Provádění vrtných prací musí být v souladu s vyhláškou ČBÚ č. 104/1988 Sb., o hospodárném využívání výhradních ložisek, o povolování a ohlašování hornické činnosti prováděné hornickým způsobem, ohlášeno místně příslušnému Obvodnímu báňskému úřadu,
 - během vrtní práce musí být zajištěn hydrogeologický dozor, který bude provádět na základě ust. § 3 odst. 3 zákona ČNR č. 62/1988 Sb., o geologických pracích, ve znění pozdějších předpisů, právnická nebo fyzická osoba s osvědčením odborné způsobilosti v oboru hydrogeologie,
 - vrtná osádka zhotovitele musí důsledně respektovat podmínky stanovené projektem a hydrogeologickým vyjádřením, které je nedílnou součástí. O proškolení zaměstnanců bude proveden záznam do stavebního deníku,
 - veškeré práce musí být prováděny v souladu s projektem a hydrogeologickým posouzením a zároveň tak, aby nemohlo dojít k úniku nebo úkapům pohonných hmot, olejů nebo jiných znečišťujících látek do půdy a podzemních či povrchových vod. Stabilní mechanizmy musí být podloženy záchytnými nepropustnými vanami,
 - během vrtných prací smí být k výplachu použita pouze pitná voda nebo vzduch,
 - v průběhu vrtných prací bude sledován a zaznamenáván přítok podzemní vody. Při jejím naražení musí být in situ měřena mineralizace,
 - v případě, že se při realizaci vrtů narazí na výron středně či silně mineralizované vody (vodivost nad 100 mS/m), případně výtok vody s vydatností větší než 1 l/s v úrovni terénu, musí být tato skutečnost neprodleně oznámena ministerstvu a navržen další postup prací,
 - pokud by naměřené hodnoty mineralizace přesáhly 75% limitu stanovené předchozí podmínkou (tzn. vodivost by přesáhla 75 mS/m), musí být z naražené zvodně odebrán vzorek podzemní vody k provedení základního chemického a fyzikálního rozboru, dále stanovení odparku a obsahu iodidů,
 - po konečném vystrojení vrtů pro tepelné čerpadlo nesmí dojít k propojení naražených zvodní,

Z důvodu, že předmětný záměr nevyžaduje povolení podle jiného právního předpisu, jehož závaznou součástí by se jinak stal, je souhlas dle § 17 vodního zákona povolován formou rozhodnutí a nikoliv závazným stanoviskem, které je pouze podkladem rozhodnutí a nemůže způsobit hlavní právní účinky, tj. v určité věci založit měnit nebo rušit práva anebo povinnosti určité osoby nebo v určité věci prohlásit, že taková osoba práva nebo povinnosti má nebo nemá.

Podle ustanovení § 115 vodního zákona a § 47 správního řádu oznámil vodoprávní úřad zahájení vodoprávního řízení všem známým účastníkům řízení a dotčeným orgánům oznámením č. j. MUBR 25752/2020 ze dne vyhotovení 19.02.2020. Jelikož byly vodoprávnímu úřadu známy poměry lokality a žádost poskytovala dostatečný podklad pro posouzení záměru a stanovení podmínek k jeho provádění, vodoprávní úřad upustil od ústního jednání a místního šetření dle § 115 odst. 8 vodního zákona. Citovaným oznámením byla dána možnost vyjádřit se do 10ti dnů od obdržení oznámení k podkladům pro rozhodnutí, jinak k nim podle ustanovení § 115 odst. 8 vodního zákona nebude přihlédnuto. V dané 10ti denní lhůtě nebyly uplatněny žádné námítky účastníků řízení ani žádné závazné stanoviska dotčených orgánů. Následně měli účastníci řízení a dotčené orgány v souladu s ustanovením § 36 odst. 3 správního řádu 3 denní lhůtu pro vyjádření se k podkladům rozhodnutí. V dané 3 denní lhůtě se nikdo k podkladům rozhodnutí nevyjádřil.

Bylo předloženo kladná závazná stanovisko Obvodního báňského úřadu pro území krajů Jihomoravského a Zlínského n.z.: SBS 00947/2020/OBÚ-01/1 ze dne vyhotovení 10.01.2020 obsahovalo podmínky, které byly zapracovány do tohoto rozhodnutí. Podmínka o projektování studny osobou s osvědčením odborné způsobilosti báňského projektanta byla splněna – vypracoval báňský projektant Ing. Petr Hýbler, ev. č. 0737. Dále bylo předloženo stanovisko Ministerstva zdravotnictví č. j. MZDR 1330/2020-2/OZP-ČIL-R ze dne vyhotovení 12.02.2020, které obsahovalo podmínky, které byly zapracovány do tohoto rozhodnutí. Dále bylo předloženo stanovisko správce povodí – Povodí Moravy, s.p., n. zn. PM-1089/2020/5203/Ho ze dne 20.01.2020, které neobsahovalo podmínky.

Předložený záměr byl posouzen z hlediska zájmů plánování v oblasti vod, dalších zájmů sledovaných vodním zákonem a obecných zájmů. Podmínky a povinnosti byly stanoveny s ohledem na požadavky na ochranu jakosti a zdravotní nezávadnosti vod. Stanovisko správce povodí neobsahovalo podmínky. Lze předpokládat, že záměrem nedojde ke zhoršení chemického stavu a ekologického stavu/potenciálu dotčených útvarů povrchových vod a chemického stavu a kvantitativního stavu útvaru podzemních vod, a že nebude znemožněno dosažení jejich dobrého stavu/potenciálu. Záměr bude realizován v ochranném pásmu lázeňského místa. Podmínky Ministerstva zdravotnictví byly vyhodnoceny jako zásadní, tudíž byly zapracovány do podmínek tohoto rozhodnutí. S navrhovaným záměrem je možno souhlasit jen za předpokladu splnění uložených podmínek a povinností. Záměr byl odůvodněn po stránce technické i po stránkách dalších, nejsou ohroženy zájmy chráněné vodním zákonem. Nejsou ohrožena práva a právem chráněné zájmy jiných.

Poučení:

Proti tomuto rozhodnutí může účastník řízení podat odvolání, ve kterém se uvede, v jakém rozsahu se rozhodnutí napadá a dále namítaný rozpor s právními předpisy nebo nesprávnost rozhodnutí nebo řízení, jež mu předcházelo, ve lhůtě 15 dnů ode dne jeho oznámení ke Krajskému úřadu Jihomoravského kraje, se sídlem Žerotínovo nám. 3/5, 601 82 Brno podáním učiněným u Městského úřadu Břeclav, odboru stavebního a životního prostředí. Odvolání se podává s potřebným počtem stejnopisů tak, aby jeden stejnopis zůstal správnímu orgánu a aby každý účastník dostal jeden stejnopis. Nepodá-li účastník potřebný počet stejnopisů, vyhotoví



je na jeho náklady Městský úřad Břeclav, odbor stavební a životního prostředí. Podané odvolání má v souladu s ustanovením § 85 odst. 1 správního řádu odkladný účinek. Odvolání jen proti odůvodnění rozhodnutí je nepřípustné.


Mgr. Silvie Bastinská
vedoucí odboru
v zast. Ing. Barbora Koyáčová



Obdrží:

I. Účastníci řízení (do vlastních rukou)

- 1.
2. Obec Lednice, Zámecké náměstí 70, 691 44 Lednice – DS

II. Dotčené orgány

3. Obvodní báňský úřad pro území krajů Jihomoravského a Zlínského, Cejl 13, 601 42 Brno - DS
4. Ministerstvo zdravotnictví, Palackého náměstí 375/4, 128 01 Praha 2 - DS



Městský úřad Břeclav
odbor stavební a životního prostředí
oddělení vodního hospodářství, ovzduší a památkové péče

nám. T. G. Masaryka 42/3

Břeclav, 690 81

Číslo jednací: MUBR 83759/2019

V Břeclavi dne: 24.05.2019

Spisová značka: MUBR-S 51684/2019 ŽP/Ka

Vyřizuje: Ing. Barbora Kováčová

Telefon: 519 311 212, 731 680 165

E-mail: barbora.kovacova@breclav.eu



Rozhodnutí
ve věci vydání souhlasu

Toto rozhodnutí nabylo právní moci
dne..... 12. 6. 2019

Městský úřad Břeclav

dne..... 12. 6. 2019

Městský úřad Břeclav, odbor stavební a životního prostředí, jako věcně příslušný podle ustanovení § 104 odst. 2 písm. c) a § 106 zákona č. 254/2001 Sb., o vodách a o změně některých zákonů, ve znění pozdějších předpisů (dále jen vodní zákon) a jako místně příslušný vodoprávní úřad (dále jen vodoprávní úřad) podle ustanovení § 11 zákona č. 500/2004 Sb., správní řád, ve znění pozdějších předpisů (dále jen správní řád)

účastníkovi řízení (§ 27 odst. 1 správního řádu), kterým je:

jméno:

adresa:

datum narození:

I. vydává souhlas

podle ustanovení § 17 odst. 1 písm. i) vodního zákona ke geologickým pracím spojeným se zásahem do jednoho z pozemků

parc. č.

k.ú. Lednice na Moravě

jejichž cílem je následné využití průzkumného díla na stavbu vrtu pro využívání energetického potenciálu podzemních vod.

Určení polohy místa	Místo určené jedním bodem polohopisu	
Souřadnice	X: _____)	Y: _____
Kraj	Jihomoravský	
Okres	Břeclav	
Obec	Lednice	
k.ú.	Lednice na Moravě	
Vodní tok	* (10206146)	
Oblast povodí	Dyje	

Vodní útvar	Včelínek (Sedlecký potok) od státní hranice po ústí do toku Odlehčovací rameno Dyje, Poštorná (DYJ_1250)
ČHP	4-17-01-0600-3-00 - Včelínek
HGR	2250 - Dolnomoravský úval

Popis stavby:

Projekt hydrogeologického průzkumného vrtu řeší průzkum pro ověření geologických a hydrogeologických podmínek pro tepelné čerpadlo systém země - voda na pozemku parc. č. k.ú. Lednice na Moravě. Hloubka průzkumného vrtu je navržena cca 100,0 m. Průzkumné práce bude provádět odborná firma HS geo, s.r.o za použití duplexové kolony (tj. současné vrtání a pažení listovým dlátem se vzduchovým výplachem). Do vrtu budou zapuštěny geotermální vertikální sondy a celý profil vrtu bude od spodu vzestupně zajílován cementobentonitovou směsí. Poté bude provedena tlaková zkouška zkušebním tlakem 4 bary po dobu minimálně 20 minut. Po odtlakování budou kolektory opatřeny PVC zátkou proti případnému vniknutí nečistot. Na tomto vrtu bude proveden test geotermální odezvy podloží pro tepelná čerpadla. Vertikální vrt bude sloužit k využívání tepelné energie podzemní vody a horninového prostředí.

II. stanovuje podmínky

Za kterých se souhlas vydává:

1. Stavba bude provedena v souladu s projektem hydrogeologického průzkumu, vypracovaným spol., v 02/2019, odborná způsobilost v hydrologii, č. 2103/2010.
2. Ukončení průzkumných geologických prací bude vodoprávnímu úřadu oznámeno.
3. O souhlas dle § 17 odst. 1 písm. g) k převedení průzkumného vrtu na tepelné čerpadlo bude vodoprávní úřad požádáno nejpozději do 1 roka od ukončení geologických průzkumných prací.
4. V případě nepřevedení průzkumného vrtu na tepelné čerpadlo bude vrt zlikvidován v souladu se zákonem a pozemek uveden do původního stavu. Likvidace vrtu bude vodoprávnímu úřadu oznámena. Doložen bude projekt likvidace hydrogeologického průzkumného vrtu.
5. Souhlas pozbývá platnosti, jestliže průzkumné geologické práce nebudou zahájeny do dvou let od nabytí právní moci tohoto rozhodnutí.
6. Při provádění záměru budou dodržovány zásady obecné ochrany vod tak, aby nebyla ohrožena kvalita povrchové a podzemní vody v lokalitě.
7. Odpady budou likvidovány v souladu se zákonem.

Odůvodnění:

Dopisem ze dne doručení 02.04.2019 požádal stavebník, Městský úřad Břeclav, odbor stavební a životního prostředí o vydání souhlasu podle ustanovení § 17 odst. 1 písm. i) vodního zákona, ke geologickým pracím

spojeným se zásahem do jednoho z pozemků parc. č. _____ k.ú. Lednice na Moravě, jejichž cílem je následné využití průzkumného díla na stavbu vrtu pro využívání energetického potenciálu podzemních vod – tepelné čerpadlo typu země/voda.

K žádosti byly předloženy následující doklady:

1. žádost o vydání souhlasu ze dne 02.04.2019,
2. 1x projekt hydrogeologického průzkumu, vypracovaný spol. _____, odborná způsobilost v hydrogeologii ^ _____, č. 2103/2010 z 02/2019,
4. celkový situační výkres v PD,
5. plná moc pro zastupování,
6. stanovisko Povodí Moravy, s.p., n.z. PM-10693/2019/5203/Ho ze dne 01.04.2019,
7. stanovisko Obvodní báňský úřad pro území krajů Jihomoravského a Zlínského, zn. SBS 14200/2019/OBÚ-01/1 ze dne 30.04.2019.

Vodoprávní úřad zajistil:

8. výpis z KN pozemku parc. č. _____ k.ú. Lednice na Moravě,
9. výpisy údajů z registru osob a obyvatel.

Podle ustanovení § 115 vodního zákona a § 47 správního řádu oznámil vodoprávní úřad zahájení vodoprávního řízení všem známým účastníkům řízení oznámením č. j. MUBR 73005/2019 ze dne vyhotovení 06.05.2019. Jelikož byly vodoprávnímu úřadu známy poměry lokality a žádost poskytovala dostatečný podklad pro posouzení záměru a stanovení podmínek k jeho provádění, vodoprávní úřad upustil od ústního jednání a místního šetření dle § 115 odst. 8 vodního zákona. Citovaným oznámením byla dána možnost vyjádřit se do 10ti dnů od obdržení oznámení k podkladům pro rozhodnutí, jinak k nim podle ustanovení § 115 odst. 8 vodního zákona nebude přihlédnuto. V dané 10ti denní lhůtě nebyly uplatněny žádné námitky účastníků řízení. Následně měli účastníci řízení v souladu s ustanovením § 36 odst. 3 správního řádu 3 denní lhůtu pro vyjádření se k podkladům rozhodnutí. V dané 3 denní lhůtě se účastníci řízení k podkladům rozhodnutí nevyjádřili.

Předložený záměr byl posouzen z hlediska zájmů plánování v oblasti vod, dalších zájmů sledovaných vodním zákonem a obecných zájmů. Podmínky a povinnosti byly stanoveny s ohledem na požadavky na ochranu jakosti a zdravotní nezávadnosti vod. Stanovisko správce povodí neobsahovalo podmínky. Lze předpokládat, že záměrem nedojde ke zhoršení chemického stavu a ekologického stavu/potenciálu dotčených útvarů povrchových vod a chemického stavu a kvantitativního stavu útvaru podzemních vod, a že nebude znemožněno dosažení jejich dobrého stavu/potenciálu. S navrhovaným záměrem je možno souhlasit jen za předpokladu splnění uložených podmínek a povinností. Záměr byl odůvodněn po stránce technické i po stránkách dalších, nejsou ohroženy zájmy chráněné vodním zákonem. Nejsou ohrožena práva a právem chráněné zájmy jiných.

Poučení:

Proti tomuto rozhodnutí může účastník řízení podat odvolání, ve kterém se uvede, v jakém rozsahu se rozhodnutí napadá a dále namítaný rozpor s právními předpisy nebo nesprávnost rozhodnutí nebo řízení, jež mu předcházelo, ve lhůtě 15 dnů ode dne jeho oznámení ke Krajskému úřadu Jihomoravského kraje, se sídlem Žerotínovo nám. 3/5, 601 82 Brno podáním učiněným u Městského úřadu Břeclav, odboru stavebního a životního prostředí. Odvolání se podává s potřebným počtem stejnopisů tak, aby jeden stejnopis zůstal správnímu orgánu a aby každý účastník dostal jeden stejnopis. Nepodá-li účastník potřebný počet stejnopisů, vyhotoví je na jeho náklady Městský úřad Břeclav, odbor stavební a životního prostředí. Podané odvolání



má v souladu s ustanovením § 85 odst. 1 správního řádu odkladný účinek. Odvolání jen proti odůvodnění rozhodnutí je nepřijatelné.

horavc



Mgr. Silvie Baštinská
vedoucí odboru
v zast. Ing. Barbora Kováčová

Obdrží:

I. Účastníci řízení (do vlastních rukou)

1.

- zastoupen na základě plné moci
- DS

2. Obec Lednice, Zámecké náměstí 70, 691 44 Lednice – DS

II. Na vědomí

3. Povodí Moravy, s.p., Dřevařská 11, 602 00 Brno – DS

4. Obvodní báňský úřad pro území krajů Jihomoravského a Zlínského, Cejl 13, 601 42 Brno
- DS



S00RX01OJ4W6

MĚSTSKÝ ÚŘAD BŘECLAV

nám. T.G.Masaryka 42/3

690 81 Břeclav

SPIS. ZN.: MUBR-S/41296/2022/Pv
Č.J.: MUBR 53280/2022
VYŘIZUJE: Ing. Igor Pavlov
TEL.: 519311242
E-MAIL: igor.pavlov@breclav.eu
DATUM: 01.04.2022

KOORDINOVANÉ ZÁVAZNÉ STANOVISKO

Městský úřad Břeclav, jako dotčený orgán příslušný podle § 136 zákona č. 500/2004 Sb., správní řád, ve znění pozdějších předpisů (dále jen "správní řád"), a podle dále uvedených ustanovení jednotlivých zvláštních zákonů, po posouzení žádosti, kterou dne 07.03.2022 podal

kterého zastupuje

(dále jen "žadatel"), ve věci:

SPA resort Lednice, přeložka STL plynovodu

(dále jen "záměr"), a po zkoordinování požadavků na ochranu dotčených veřejných zájmů, vydává podle ustanovení § 4 odst. 2 a 7 zákona č. 183/2006 Sb., o územním plánování a stavebním řádu (stavební zákon), ve znění pozdějších předpisů (dále jen "stavební zákon") a podle § 136 a § 149 odst. 1 správního řádu toto **koordinované závazné stanovisko** pro úseky, které jako dotčený orgán hájí:

1. Ochrana přírody a krajiny

Veřejné zájmy, které dotčený orgán hájí podle § 76 odst. 1 písm. a), § 8 odst. 6 zákona č. 114/1992 Sb., o ochraně přírody a krajiny, ve znění pozdějších předpisů, jsou záměrem dotčeny. Dotčený orgán k záměru nemá připomínky.

2. Ochrana ovzduší

Veřejné zájmy, které dotčený orgán hájí podle § 11 odst. 3, § 12 odst. 1, 3 zákona č. 201/2012 Sb., o ochraně ovzduší, ve znění pozdějších předpisů, nejsou záměrem dotčeny.

3. Odpadové hospodářství

Veřejné zájmy, které dotčený orgán hájí podle zákon č. 541/2020 Sb., o odpadech, nejsou záměrem dotčeny.

4. Ochrana lesa

Veřejné zájmy, které dotčený orgán hájí podle § 48 odst. 2 písm. c), § 14 odst. 2 zákona č. 289/1995 Sb., o lesích a o změně a doplnění některých zákonů (lesní zákon), ve znění pozdějších předpisů, nejsou záměrem dotčeny.

5. Ochrana zemědělského půdního fondu

Veřejné zájmy, které dotčený orgán hájí podle, jsou záměrem dotčeny. Dotčený orgán k záměru nemá připomínky.

6. Ochrana vod

Veřejné zájmy, které dotčený orgán hájí podle § 104 odst. 9, § 106 odst. 1 zákona č. 254/2001 Sb., o vodách a o změně některých zákonů (vodní zákon), ve znění pozdějších předpisů, nejsou záměrem dotčeny.

7. Doprava na pozemních komunikacích

Veřejné zájmy, které dotčený orgán hájí podle § 40 odst. 4 písm. a) a d) zákona č. 13/1997 Sb., o pozemních komunikacích, ve znění pozdějších předpisů, nejsou záměrem dotčeny.

8. Památková péče

Veřejné zájmy, které dotčený orgán hájí podle § 29 odst. 2 písm. b), § 14 odst. 4 zákona č. 20/1987 Sb., o státní památkové péči, ve znění pozdějších předpisů, jsou záměrem dotčeny. Záměr je možné uskutečnit za těchto podmínek:

- Městský úřad Břeclav, odbor stavební a životního prostředí, oddělení vodního hospodářství, ovzduší a památkové péče, jako věcně a místně příslušný správní orgán státní památkové péče podle ust. § 29 zákona č. 20/1987 Sb., o státní památkové péči, ve znění pozdějších předpisů (dále jen "památkový zákon"), a ve znění zákona č. 128/2000 Sb., o obcích, ve znění pozdějších předpisů, ust. § 10 a § 11 zákona č. 500/2004 Sb., správní řád, ve znění pozdějších předpisů (dále jen "správní řád"), po provedeném řízení o vydání závazného stanoviska podle ust. § 149 správního řádu, na základě žádosti společnosti

zastupující na základě plné moci pana

....., doručené Městskému úřadu Břeclav dne 7. 3.

2022, vydává v souladu s ustanovením § 11 odstavce 3 památkového zákona

- ve věci přeložky STL plynovodu, ul. Břeclavská, na pozemcích parc.č., v k.ú. Lednice na Moravě, okres Břeclav, které se nacházejí v památkové zóně lednicko-valtického areálu (vyhláška č. 484/1992 Sb., o prohlášení lednicko-valtického areálu na jižní Moravě za památkovou zónu, z 10. 9. 1992, od 7. 12. 1996 území zařazeno na Seznam světového dědictví UNESCO), toto

z á v a z n é s t a n o v i s k o:

- přeložka STL plynovodu, podle předložené projektové dokumentace pro DUR "SPA RESORT LEDNICE přeložka STL plynovodu", odpovědný projektant

..... s datem 03/2022, ul. Břeclavská, na pozemcích parc.č.

..... k.ú. Lednice na Moravě, lze podle ust. §

11 odst. 3 památkového zákona, p ř i p u s t i t.

9. Územní plánování

Veřejné zájmy, které dotčený orgán hájí podle § 6 odst. 1 písm. e), § 96b zákona č. 183/2006 Sb., o územním plánování a stavebním řádu (stavební zákon), ve znění pozdějších předpisů, nejsou záměrem dotčeny.

Odůvodnění:

Dotčený orgán obdržel dne 07.03.2022 žádost o vydání stanoviska k uvedenému záměru. Podkladem pro vydání stanoviska byla předložená dokumentace záměru.

Popis záměru:

- Stavební dokumentace řeší přeložku stávajícího STL plynovodu a technologického kabelu NN v délce 195 m na pozemcích p. č. KN ú. Lednice na Moravě.

Dotčený orgán záměr posoudil a zjistil požadavky na ochranu všech dotčených veřejných zájmů chráněných podle zvláštních právních předpisů. Požadavky na různých úsecích ochrany veřejných zájmů zkoordinoval a vydal toto **koordinované závazné stanovisko**.

Územní plánování:

- Závazné stanovisko orgánu územního plánování se pro distribuční soustavu v plynárenství, která nezasahuje do nezastavěného území, nevydává podle § 96b odst. c) a § 103 odst. 1) písmeno e) bod 6 Stavebního zákona.

Doprava na pozemních komunikacích:

- Stavba nezasahuje do komunikací v kompetenci zdejšího správního orgánu.

Památková péče:

- Městský úřad Břeclav, odbor stavební a životního prostředí, oddělení vodního hospodářství, ovzduší a památkové péče, jako dotčený orgán podle ustanovení § 29 odst. 2, písm. b) památkového zákona posoudil žádost společnosti ící na základě plné moci pana), kterou obdržel dne 7. 3. 2022, o vydání závazného stanoviska ve věci přeložky STL plynovodu, ul. Břeclavská, na pozemcích parc.č. v k.ú. Lednice na Moravě, které se nacházejí v památkové zóně lednicko-valtického areálu (vyhláška č. 484/1992 Sb., o prohlášení lednicko-valtického areálu na jižní Moravě za památkovou zónu, ze dne 10. 9. 1992, od 7. 12. 1996 bylo toto území zařazeno na Seznam světového dědictví UNESCO).
- V souladu s ust. § 11, odst. 3 památkového zákona správní úřady a orgány krajů a obcí vydávají svá rozhodnutí podle zvláštních právních předpisů, jimiž mohou být dotčeny zájmy státní památkové péče na ochraně nebo zachování kulturních památek nebo památkových rezervací a památkových zón a na jejich vhodném využití, jen na základě závazného stanoviska obecního úřadu obce s rozšířenou působností.
- Předložená dokumentace řeší přeložku STL plynovodu a technologického kabelu NN, sloužícího k napájení ohřívacího zařízení regulační stanice GasNet, vyvolané narušením ochranného pásma STL plynovodu vysazenou zelení. Délka trasy přeložky je cca 195 m. Původní stromy, jírovce maďaly, u silnice nebudou přeložkou dotčeny. Káceny budou pouze dřeviny nově vysazené investorem.
- Vzhledem ke skutečnosti, že se jedná o liniovou stavbu, je závazné stanovisko vydáváno podle ust. § 11, odst. 3, památkového zákona, vyjádření odborné organizace není pro toto stanovisko obligatorní náležitostí. Provedením zamýšlených prací nedojde k ohrožení či narušení kulturně historických hodnot, pro které byla památková zóna ustanovena.

- Upozorňujeme, že dotčené území je klasifikováno jako území s archeologickými nálezy, při provádění zemních prací může dojít k porušení archeologických situací, objektů a nálezů. Stavebníci jsou již v době přípravy stavby povinni tento záměr oznámit Archeologickému ústavu AV ČR podle ust. § 22 odst. 2 památkového zákona (AV ČR Brno tel.: 515 911 111, <http://arub.avcr.cz/pamatkova-pece/> a umožnit jemu nebo oprávněné organizaci provést na dotčeném území záchranný archeologický výzkum. O archeologickém nález, který nebyl učiněn při provádění archeologického výzkumu, musí nejpozději druhého dne nálezce nebo osoba odpovědná za provádění výkopových prací informovat Archeologický ústav Akademie věd ČR, nejbližší muzeum (ust. § 23 odst. 2 památkového zákona), nebo také příslušný stavební úřad a orgán státní památkové péče. Zároveň je třeba učinit opatření nezbytná k tomu, aby nález nebyl poškozen nebo zničen (ust. § 176 odst. 1 zák. č. 183/2006 Sb., zákon o územním plánování a stavebním řádu, v platném znění).

Upozornění:**Ochrana přírody a krajiny**

- Zeleň na staveništi a v jeho okolí bude chráněna dle normy ČSN 839061 Ochrana stromů, porostů a ploch pro vegetaci při stavebních činnostech.

Ochrana vod

- nejedná se o stavbu vodního díla dle § 55 vodního zákona,
- při provádění záměru musí být dodrženy zásady obecné ochrany vod tak, aby nebyla ohrožena kvalita povrchové a podzemní vody v lokalitě,
- předmětným záměrem nedojde k ovlivnění odtokových poměrů v dané lokalitě.

Poučení:

Proti tomuto závaznému stanovisku se nelze odvolat. Nezákonně závazné stanovisko lze zrušit nebo změnit v přezkumném řízení. Podle § 149 odst. 1 správního řádu závazné stanovisko není samostatným rozhodnutím ve správním řízení. Obsah závazného stanoviska je závazný pro výrokovou část rozhodnutí stavebního úřadu.



Ing. Igor Pavlov
referent oddělení zemědělství a ochrany přírody
odbor stavební a životního prostředí

**Příloha:**

1x PD

Obdrží:**Na vědomí:**

Národní památkový ústav, Valdštejnské náměstí 3, Praha - územní odborné pracoviště Brno,

B. Vymezení platby odvodů za trvalé odnětí zemědělské půdy ze ZPF

Za trvalé odnětí ze zemědělského půdního fondu budou v souladu s ustanovením § 11 odst.2 zákona o ZPF předepsány správním orgánem odvody. Odvody se orientačně stanovují ve výši 5 513 472,90 Kč.

Základní cena zemědělského pozemku p.č. KN Lednice na Moravě je dle přílohy č. 4 vyhlášky č. 441/2013 Sb., k provedení některých ustanovení zákona č. 151/1997 Sb., o oceňování majetku a o změně některých zákonů, v platném znění (oceňovací vyhláška), oceněna sazbou 16,77 Kč/m², neboť pozemek je zařazen do BPEJ (bonitovaná půdně ekologická jednotka) 0.01.00 (I. třída ochrany).

Pozemek je součástí území, kde jsou negativně ovlivněny odnětím půdy ze zemědělského půdního fondu faktory ŽP (část B přílohy k zákonu o ZPF): faktor B - Chráněné oblasti přirozené akumulace vod, ochranná pásma vodních zdrojů II. stupně, ochranná pásma I. stupně přírodních léčivých zdrojů nebo ochranná pásma I. stupně zdrojů přírodních minerálních vod – ekologická váha vlivu 10.

Podle vyhlášky č. 48/2011 Sb., o stanovení tříd ochrany, ve znění pozdějších předpisů jsou pozemky s přiřazenou BPEJ 0.01.00 zařazeny do I. třídy ochrany, při výpočtu odvodu byl proto použit koeficient třídy ochrany 9 (násobek základní ceny).

Celková výsledná částka odvodů za odnětí půdy ze zemědělského půdního fondu je součtem výsledných sazeb podle výměr jednotlivých bonitovaných půdně ekologických jednotek a jejich zařazení do tříd ochrany zastoupených na odnímaném pozemku.

V souladu s § 11 odst. 4 zákona o ZPF, je povinný k platbě odvodů povinen orgán ochrany zemědělského půdního fondu příslušnému k rozhodnutí o odvodech a orgánu, který vydal souhlas s odnětím půdy doručit kopii pravomocného rozhodnutí, pro které je souhlas s odnětím podkladem, a to do 6 měsíců ode dne nabytí právní moci. Písemně pak oznámit zahájení realizace záměru, a to nejpozději 15 dnů před jejím zahájením.

C. Ve smyslu § 9 odst. 8 zákona o ZPF se ukládají žadateli tyto podmínky:

1. Zajistit na vlastní náklad provedení skrývky kulturních vrstev půdy, ve vrstvě 0,50 m z plochy trvalého odnětí (viz. příloha č.1)
2. V souladu s ust. § 8 odst. 1 písm. a) zákona o ZPF je žadatel povinen na vlastní náklady zajistit využití těchto zemin (cca 1 827,00 m³), a to rovnoměrným rozprostřením v rámci sadových a terénních úprav na nezastavěné části předmětného pozemku.
3. Skrytá zemina bude chráněna před poškozením a znehodnocením. Práce budou prováděny tak, aby nedošlo ke znečištění půdy škodlivými látkami, které ohrožují životní prostředí.
4. Žadatel vytýčí značkami trvalejšího charakteru povolené množství záboru a zabezpečí, aby při realizaci stavby nebyl narušován ostatní zemědělský půdní fond.
5. Žadatel učiní opatření, aby během provádění činnosti souvisejících se stavbou nedocházelo ke kontaminaci odnímaných ani přilehlých zemědělských pozemků.
6. Stavba může být provedena pouze ve vymezeném rozsahu stanoveném tímto souhlasem. Veškeré změny je žadatel povinen projednat se správním orgánem ZPF.

Odůvodnění:

Správní orgán obdržel dne 07.06.2018 žádost žadatele, tj. _____ zastoupení na základě plné moci udělené pro věci vydání souhlasu k trvalému odnětí zemědělské půdy ze zemědělského půdního fondu na pozemku p.č. KN

k.ú. Lednice na Moravě o celkové odnímané výměře 20 003,00 m². Součástí žádosti byla plná moc a Zpráva IG průzkumu.

Vzhledem k tomu, že předložená žádost neobsahovala všechny potřebné náležitosti nutné pro její posouzení, správní orgán vyzval žadatele k doplnění údajů pod Č.j.: MUBR 102276/2018 ze dne 21.06.2018. Doklady a podklady pro posouzení žádosti o možném odnětí půdy ze zemědělského půdního fondu byly správnímu orgánu žadatelem, zastoupeného na základě plné moci

doplněny dne 25.07.2018, 01.08.2018, s tím, že došlo ke změně osoby pověřené k zastupování žadatele a změny odnímané výměry pozemku. Vydání souhlasu k trvalému odnětí zemědělské půdy ze zemědělského půdního fondu je vyžadováno na části pozemku p.č. KN . Lednice na Moravě o celkové odnímané výměře 3 653,00 m² (zastavěná plocha 2 126,00 m², příjezdová komunikace, plochy zpevněné a zatravněné celkem 1 527,00 m²) za účelem stavby „Rozšíření lázní Lednice – zvětšení ubytovací kapacity“.

Navržená stavba dotváří a uzavírá stávající areál Lázní Lednice. Stavba bude určena pro rozšíření ubytovací kapacity a služeb pro ubytované hosty. S napojením na stávající technické sítě z areálu Lázní Lednice. Stavba bude napojena na komunikaci na ul. Břeclavská, umístěnou na p.č. KN

k.ú. Lednice na Moravě, ze které bude příjezd na 3 venkovní parkovací stání.

U vstupu na pozemek jsou dva obslužné provozní objekty. V přízemí je hlavní vstup, na který navazuje společenská část. V severovýchodní části je wellness s bazénem, rehabilitací, masážní vanou a zázemím, které jsou přístupné na terasy. V prvním patře jsou tři samostatná apartmá, všechna mají svoje terasy. K átriu přiléhá knihovna s terasou. V suterénu je umístěn vinný sklep se sklady vína, pod bazénem je bazénová technologie, v suterénu je podzemní parkování a zázemí domu.

Na stavební řešení objektu, který rozšiřuje stávající areál lázní, navazují parkové a vegetační úpravy areálu.

Navržené objekty:

SO 01 stavba budovy – zastavěná plocha 2126,00 m²

SO 02 komunikace – 891,00 m², zpevněné plochy – 636,00 m²

SO 03 studna

SO 04 sadové úpravy, včetně stavby altánu, **který nebude dle vyjádření žadatele realizován, a není předmětem odnětí zemědělské půdy ze zemědělského půdního fondu.**

Orgán ochrany ZPF posuzoval žádost na základě těchto podkladů, které jsou součástí spisového materiálu vedeného pod spis. zn. MUBR-S 94507/2018 OŽP/Ku:

- žádost, včetně doplnění žádosti
- informace o pozemku, včetně výpisu z KN
- C.2 katastrální situační výkres – vynětí ze ZPF, datum: 05/2018
- podklad pro stanovení odvodu za odnětí ze zemědělského půdního fondu – faktory životního prostředí, které budou ovlivněny odnětím půdy, MUBR 94483/2018 ze dne 19.06.2018,
- vyhodnocení důsledků navrhovaného umístění stavby na ZPF - výpočet odvodů za odnětí ze ZPF, předběžná bilance skrývky ornice, protierozní opatření, odvodnění a závlahy
- Zpráva IG průzkumu, akce: Lednice – p.č. 24, zak.č. 18006, BALUN geo s.r.o., Gromešova 3, 621 00 Brno
- plná moc ze dne 01.06.2018, kterou žadatel uděluje pro 631/31, Stránice, 602 00 Brno v rozsahu plné moci
- plná moc ze dne 18.04.2018, kterou žadatel uděluje pro v rozsahu plné moci
- závazné stanovisko orgánu územního plánování Městského úřadu Břeclav, odboru rozvoje a správy MUBR 87048/2018 ze dne 31.07.2018 pro záměr „Rozšíření lázní Lednice – zvětšení ubytovací kapacity“ na pozemku parc. č. k.ú. Lednice na Moravě
- PD - „Rozšíření lázní Lednice – zvětšení ubytovací kapacity“, datum: 05/2018, Architektonická

- k žádosti o vydání závazného stanoviska k odnětí zemědělské půdy pro nezemědělské účely správní orgán opatřil výpis údajů z registru obyvatel
- vlastnictví odnímaného pozemku bylo ověřeno výpisem z katastru nemovitostí prokazující stav evidovaný k datu 06.08.2018, kdy předmětný pozemek je ve výlučném vlastnictví žadatele, který je současně tím, v jehož prospěch je odnětí ze ZPF vydáváno.

Podle závazného stanoviska orgánu územního plánování Městského úřadu Břeclav odboru rozvoje a správy se pozemek p.č. KN | i. Lednice na Moravě podle platného ÚPNSÚ Lednice nachází mimo zastavěné území v zastavitelné ploše „Ot/2 – zařízení pro cestovní ruch a lázeňství“. Záměr je z hlediska funkčního využití a prostorového uspořádání v souladu s výše uvedenou zaevidovanou územní studií a s platným územním plánem sídelního útvaru Lednice.

Odnímaná zemědělská půda BPEJ 0.01.00 je po stránce kvality agronomické hodnoty vyhodnocena s nadprůměrnou produkční schopností, což odpovídá i zařazení do I. třídy ochrany. Správní orgán přihlédl ke skutečnosti, kdy stavba je umístována v souladu s územním plánem v zastavitelném území. Číselný kód BPEJ charakterizuje zemědělské pozemky a cílem zařazení jednotlivých půd do BPEJ je hospodářské ocenění všech agronomicky a ekonomicky rozhodujících vlastností zemědělského území nebo pozemků včetně klimatu a reliéfu.

Hloubka ornice byla stanovena na základě IG průzkumu, za tímto účelem byla provedena průzkumná vrtná sonda – V-1. Sonda byla provedena do hloubky 6,00 m pod stávajícím terénem. Na základě petrografického a geotechnického popisu základových půd byla vyhodnocena skrývka kulturních vrstev v mocnosti 0,50 cm. Z toho důvodu byla žadateli stanovena skrývka ornice, která musí být dle zásad ochrany zemědělského půdního fondu zpětně využita. Správní orgán v souladu s § 9 odst. 4 zákona o ZPF stanovil skrývku ornice z veškeré plochy dotčené výstavbou tak, aby nebyla znehodnocena zemina nejen pod stavbami, ale ani v rámci prováděné stavební činnosti. Na základě uvedeného je nutné provedení skrývkových prací v souladu s bodem 1 – 3 tohoto souhlasu. Činnosti související se skrývkou, přemístěním, uložením, ochranou a ošetřováním skrývaných kulturních vrstev půdy budou zaznamenány do protokolu (pracovního deníku), v němž se uvádějí všechny skutečnosti rozhodné pro posouzení správnosti, úplnosti a účelnosti využívání těchto zemín.

Postup výpočtu, včetně podkladů použitých pro tento výpočet byl správním orgánem ochrany ZPF ověřen, nebyly shledány nedostatky. Odvody budou předepsány správním orgánem po doložení kopie povolení stavby dle zvláštních právních předpisů a oznámení zahájení realizace záměru.

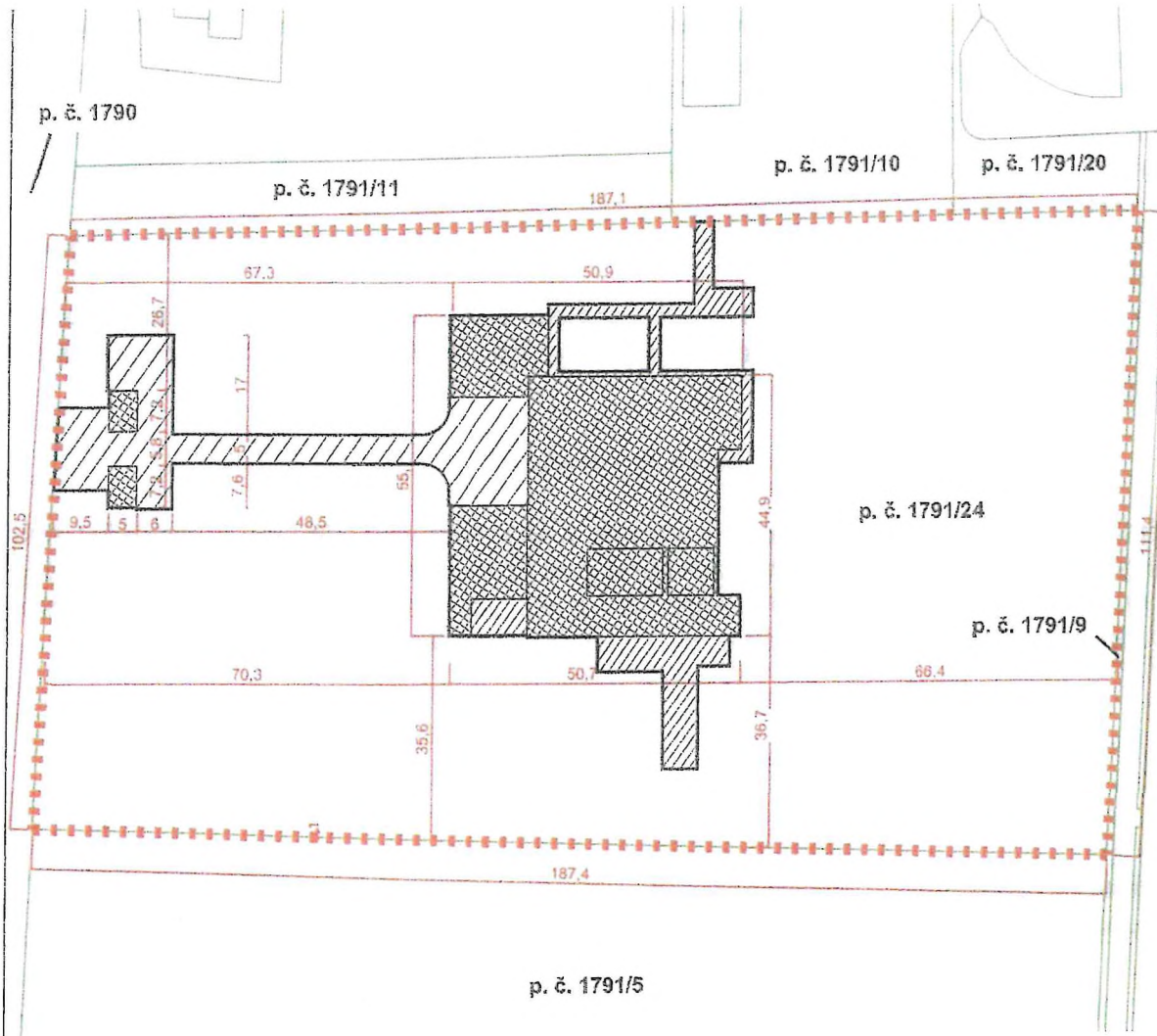
Městský úřad Břeclav, odbor životního prostředí, jako příslušný orgán ochrany ZPF podle ustanovení § 15 písm. j) zákona o ZPF, po posouzení žádosti a jejích příloh doložených pro vydání souhlasu dospěl k závěru, že nebude narušena organizace zemědělského půdního fondu, hydrologické a odtokové poměry v území, umístěním předmětné stavby nebude ztíženo obhospodařování ZPF, nenachází se zde komunikace sloužící k zemědělskému obhospodařování pozemků. Záměrem rovněž nebudou dotčena žádná odvodňovací ani zavlažovací zařízení a nenacházejí se zde žádná opatření sloužící k ochraně půdy před erozí.

Souhlas je udělován pouze pro výše uvedený účel. Pokud by došlo k odstoupení od záměru, odnímanou zemědělskou půdu nelze jinak využít a ta zůstává i nadále zemědělskou.

Tento souhlas je vydáván k plánované akci pouze z hlediska ochrany zemědělského půdního fondu a tudíž neřeší majetkoprávní, ani jiné právní vztahy, ani nenahrazuje další potřebná vyjádření, povolení či souhlasy jiných orgánů státní správy, (včetně jiných orgánů, působících v ochraně dalších složek životního prostředí), které výše zmíněná připravovaná stavební akce vyžaduje dle platné legislativy.

Spisový materiál obsahoval všechny doklady a náležitosti potřebné k posouzení dané žádosti, na základě kterých orgán ochrany ZPF žádost shledal důvodnou a oprávněnou a ve smyslu § 9 odst. 8 zákona o ZPF vydal tento souhlas. Byla prokázána nezbytnost navrhovaného nezemědělského

Příloha č. 1: grafické znázornění požadovaného odnětí a skrývky ornice



p.č.	kultura	výměra v m ²		vlastník parcely
		celkem	odnětí	
Lednice	školka	20003	3653	

LEGENDA:



HRANICE POZEMKŮ VE VLASTNICTVÍ OBJEDNATELE



HRANICE POZEMKŮ dle katastru nemovitostí



NAVRHOVANÉ ODNĚTÍ ZE ZPF - plocha celkem : 3653 m²

zastavěná plocha : 2126 m²

zpevněná plocha : 636 m²

plocha komunikace : 891 m²

k trvalému odnětí zemědělské půdy ze zemědělského půdního fondu na části pozemku p.č. KN k.ú. Lednice na Moravě o celkové odnímané výměře 1062,00 m². Odnětí je požadováno za účelem záměru „Rozšíření lázní Lednice – zvětšení ubytovací kapacity – dodatečné povolení stavby“ jako podklad pro dodatečné povolení stavby.

Za účelem záměru stavby „Rozšíření lázní Lednice – zvětšení ubytovací kapacity“ na části pozemku p.č. KN k.ú. Lednice na Moravě o celkové odnímané výměře 3 653,00 m² (zastavěná plocha 2 126,00 m², příjezdová komunikace, plochy zpevněné a zatravněné celkem 1 527,00 m²), bylo vydáno závazné stanovisko, kterým se uděluje souhlas k trvalému odnětí zemědělské půdy ze zemědělského půdního fondu pod č.j.: MUBR 140229/2018, Sp. Zn.: MUBR-S 94507/2018 OŽP/Ku ze dne 06.08.2018 v rozsahu dle grafické přílohy tohoto souhlasu. Výše uvedený souhlas se stal v souladu s ustanovením § 10 odst. 1 zákona o ZPF závaznou součástí Veřejnoprávní smlouvy o umístění a provedení stavby sp.zn. 131231/2018 OSÚ/VI-328, č.j. MUBR 152703/2018 ze dne 27.08.2018, která nabyla účinnosti dne 29.08.2018 jejímž předmětem bylo Rozšíření lázní Lednice, Zvětšení ubytovací kapacity, uzavřená mezi Městským úřadem Břeclav, odbor stavební úřad a

639 00 Brno. V souladu s § 11 odst. 2 zákona o ochraně ZPF, s přihlédnutím ke všem shromážděným podkladům, správní orgán vydal pod č.j.: MUBR 227259/2018, MUBR-S 175433/2018 OŽP/Ku ze dne 18.12.2018 rozhodnutí, kterým byly předepsány odvozy za trvalé odnětí zemědělské půdy ze zemědělského půdního fondu na části pozemku p.č. KN k.ú. Lednice na Moravě o celkové odnímané výměře 3 653,00 m².

Předmětem dodatečného povolení stavby je dostavba lázní, která se týká SO.01 stavba budovy a nově výstavby SO.09 domek pro odpadové hospodářství.

Zastavěná plocha bude činit 1786,00 m², zpevněné plochy, příjezdové komunikace, plochy zbytkové, které nebudou dále zemědělsky využívány 2 929,00 m², tímto je celková odnímaná výměra k trvalému odnětí vymezena 4 715,00 m², proti původnímu odnětí zemědělské půdy ve výměře 3 653,00 m², dojde k navýšení 1 062,00 m² odnětí zemědělské půdy ze zemědělského půdního fondu, které je předmětem vyžadovaného odnětí.

Tímto je trvalé odnětí zemědělské půdy ze ZPF vymezeno následovně:

k.ú.	Pozemky p.č. KN	Výměra v m ²		BPEJ / tř. ochrany	kultura
		celková	odnímaná		
Lednice na Moravě		20003,00	3653,00 1062,00	0.01.00/I.	Orná půda
celkem		20003,00	4715,00	0.01.00/I.	Orná půda

Orgán ochrany ZPF posuzoval žádost na základě těchto podkladů, které jsou součástí spisového materiálu vedeného pod spis. zn. MUBR-S 100794/2022 ŽP/Ku:

- žádost, (podána v souladu se správním řádem se všemi požadovanými náležitostmi)
- informace o pozemku, včetně výpisu z KN
- související spis - spis. zn. MUBR-S 94507/2018 OŽP/Ku, MUBR-S 175433/2018 OŽP/Ku
- C.3 situace koordinační, datum: 10/2021,
- C. situace – vyjmutí ZPF,
- vyhodnocení důsledků navrhovaného umístění stavby na ZPF, včetně fotodokumentace kopané sondy, výpočet odvodů za odnětí ze ZPF, protierozní opatření, odvodnění a závlahy, hranice zastavěného zastavitelného území
- podklad pro stanovení odvodu za odnětí ze zemědělského půdního fondu – faktory životního prostředí, které budou ovlivněny odnětím půdy, č.j.: MUBR 94483/2018 ze dne 19.06.2018,

- závazné stanovisko orgánu územního plánování Městského úřadu Břeclav, odboru rozvoje a správy MUBR 87048/2018 ze dne 31.07.2018 pro záměr „Rozšíření lázní Lednice – zvětšení ubytovací kapacity“ na pozemku parc. č. [] k.ú. Lednice na Moravě
- plná moc ze dne 08.06.2022, kterou žadatel zmocňuje ([] k zastupování v rozsahu plné moci
- A. průvodní zpráva, B. souhrnná technická zpráva, leden 10/2021, vypracoval [] datum říjen 2021, zakázkové číslo 2021/384
- k žádosti o vydání závazného stanoviska k odnětí zemědělské půdy pro nezemědělské účely správní orgán opatřil výpis údajů z registru obyvatel

Vlastnictví odnímaného pozemku bylo ověřeno výpisem z katastru nemovitostí ke dni 26.07.2022, kdy vlastníkem pozemku p.č. KN [] v k.ú. Lednice na Moravě je žadatel, v jehož prospěch je odnětí vydáváno.

Podle závazného stanoviska orgánu územního plánování Městského úřadu Břeclav odboru rozvoje a správy se pozemek p.č. KN [] k.ú. Lednice na Moravě podle platného ÚPNSÚ Lednice nachází mimo zastavěné území v zastavitelné ploše „Ot/2 – zařízení pro cestovní ruch a lázeňství“.

Odnímaná zemědělská půda BPEJ 0.01.00 je po stránce kvality agronomické hodnoty bonitně nejcennější, což odpovídá i zařazení do I. třídy ochrany. Číselný kód BPEJ charakterizuje zemědělské pozemky a cílem zařazení jednotlivých půd do BPEJ je hospodářské ocenění všech agronomicky a ekonomicky rozhodujících vlastností zemědělského území nebo pozemků včetně klimatu a reliéfu.

Vzhledem k tomu, že se jedná o dodatečné povolení stavby, byla žadateli udělena výjimka z povinnosti provést skrývku ornice.

Hloubka ornice pro stavbu byla stanovena na základě IG průzkumu, za tímto účelem byla provedena průzkumná vrтанá sonda – V-1. Sonda byla provedena do hloubky 6,00 m pod stávajícím terénem. Na základě petrografického a geotechnického popisu základových půd byla vyhodnocena skrývka kulturních vrstev v mocnosti 0,50 cm. Žadatelé byla závazným stanoviskem pod č.j.: MUBR 140229/2018 v rámci podmínek stanovena skrývka ornice, jejíž následné využití bylo podmíněno rovnoměrným rozprostřením v rámci sadových a terénních úprav na nezastavěné části předmětného pozemku.

Činnosti související se skrývkou, přemístěním, uložením, ochranou a ošetřováním skrývaných kulturních vrstev půdy jsou zaznamenány do protokolu (pracovního deníku), v němž se uvádějí všechny skutečnosti rozhodné pro posouzení správnosti, úplnosti a účelnosti využívání těchto zemin.

Dle § 3 odst. 4 zákona o ZPF, vlastník, nebo jiná osoba, která je oprávněna zemědělskou půdu užívat, jsou povinni ji užívat nebo udržovat v souladu s charakteristikou druhu pozemku. Pozemek přilehlý ke stavbě, který není předmětem odnětí ze ZPF musí napříště sloužit jako zahrada (i zápisem v katastru nemovitostí). Toto ustanovení vychází z ust. § 9 odst. 4 zákona o ZPF, kdy je nutné nezastavěné části pozemku využívat jako zahrada. Aby toto bylo splněno, je povinností žadatele ohlásit katastrálnímu úřadu změny údajů katastru týkající se jejich nemovitostí – v tomto případě změnu trvalého travního porostu na zahrada.

Postup výpočtu, včetně podkladů použitých pro tento výpočet byl správním orgánem ochrany ZPF ověřen, nebyly shledány nedostatky. Odvody budou předepsány správním orgánem po doložení kopie povolení stavby dle zvláštních právních předpisů. Při výpočtu byla uplatněna ekologická váha vlivu, pozemek je součástí území, kde jsou negativně ovlivněny odnětím půdy ze zemědělského půdního fondu faktory ŽP (část B přílohy k zákonu o ZPF): faktor B - Chráněné oblasti přirozené akumulace vod, ochranná pásma vodních zdrojů II. stupně, ochranná pásma I. stupně přírodních léčivých zdrojů nebo ochranná pásma I. stupně zdrojů přírodních minerálních vod.

Městský úřad Břeclav, odbor životního prostředí, jako příslušný orgán ochrany ZPF podle ustanovení § 15 písm. j) zákona o ZPF, po posouzení žádosti a jejích příloh doložených pro vydání souhlasu dospěl k závěru, že nebude narušena organizace zemědělského půdního fondu, hydrologické a odtokové poměry v území, umístěním předmětné stavby nebude ztíženo obhospodařování ZPF, nenachází se zde komunikace sloužící k zemědělskému obhospodařování pozemků. Při odejmutí byla zohledněna opatření na zadržení vody v krajině. Záměrem rovněž nebudou dotčena žádná odvodňovací ani zavlažovací zařízení, nenacházejí se zde žádná opatření sloužící k ochraně půdy před erozí a nejsou žádné informace o existenci staveb k ochraně pozemku před erozní činností vody.

Spisový materiál obsahoval všechny doklady a náležitosti potřebné k posouzení dané žádosti, na základě kterých orgán ochrany ZPF žádost shledal důvodnou a oprávněnou a ve smyslu § 9 odst. 8 zákona o ZPF vydal tento souhlas. Byla prokázána nezbytnost navrhovaného nezemědělského využití, u kterého nebyl shledán zásadní rozpor se základními zásadami ochrany ZPF, vyplývajícími z ust. § 4 zákona o ZPF.

Tento souhlas je vydáván k plánované akci pouze z hlediska ochrany zemědělského půdního fondu a tudíž neřeší majetkoprávní, ani jiné právní vztahy, ani nenahrazuje další potřebná vyjádření, povolení či souhlasy jiných orgánů státní správy, (včetně jiných orgánů, působících v ochraně dalších složek životního prostředí), které výše zmíněná připravovaná stavební akce vyžaduje dle platné legislativy. Souhlas je udělován pouze pro výše uvedený účel. Pokud by došlo k odstoupení od záměru, odnímanou zemědělskou půdu nelze jinak využít a ta zůstává i nadále zemědělskou.

Souhlas k trvalému odnětí zemědělské půdy ze zemědělského půdního fondu je dle § 10 odst. 1 zákona o ZPF závaznou částí rozhodnutí vydaného podle zvláštních předpisů (z. č. 183/2006 Sb., stavební zákon). Žadatel je povinen plnit podmínky v něm stanovené ode dne, kdy rozhodnutí nabylo právní moci, popřípadě ve lhůtách, v něm určených. Platnost vydaného souhlasu je totožná s platností tohoto rozhodnutí.

Souhlas s odnětím zemědělské půdy ze zemědělského půdního fondu pozbývá platnosti uplynutím 3 let ode dne jeho oznámení žadateli, nestal-li se podkladem pro řízení podle zvláštních předpisů (stavební zákon).

Poučení o odvolání:

Proti tomuto závaznému stanovisku nelze v souladu s ustanovením § 149 odst. 1 správního řádu podat samostatné odvolání, neboť tento úkon není samostatným rozhodnutím. Podat odvolání je možné proti rozhodnutí příslušného stavebního úřadu, které umožní, aby bylo v souladu s ustanovením § 149 odst. 7 správního řádu toto závazné stanovisko přezkoumáno.

Mgr. Silvie Baštinská
vedoucí odboru
v zast. Ing. Vladimíra Kubíková



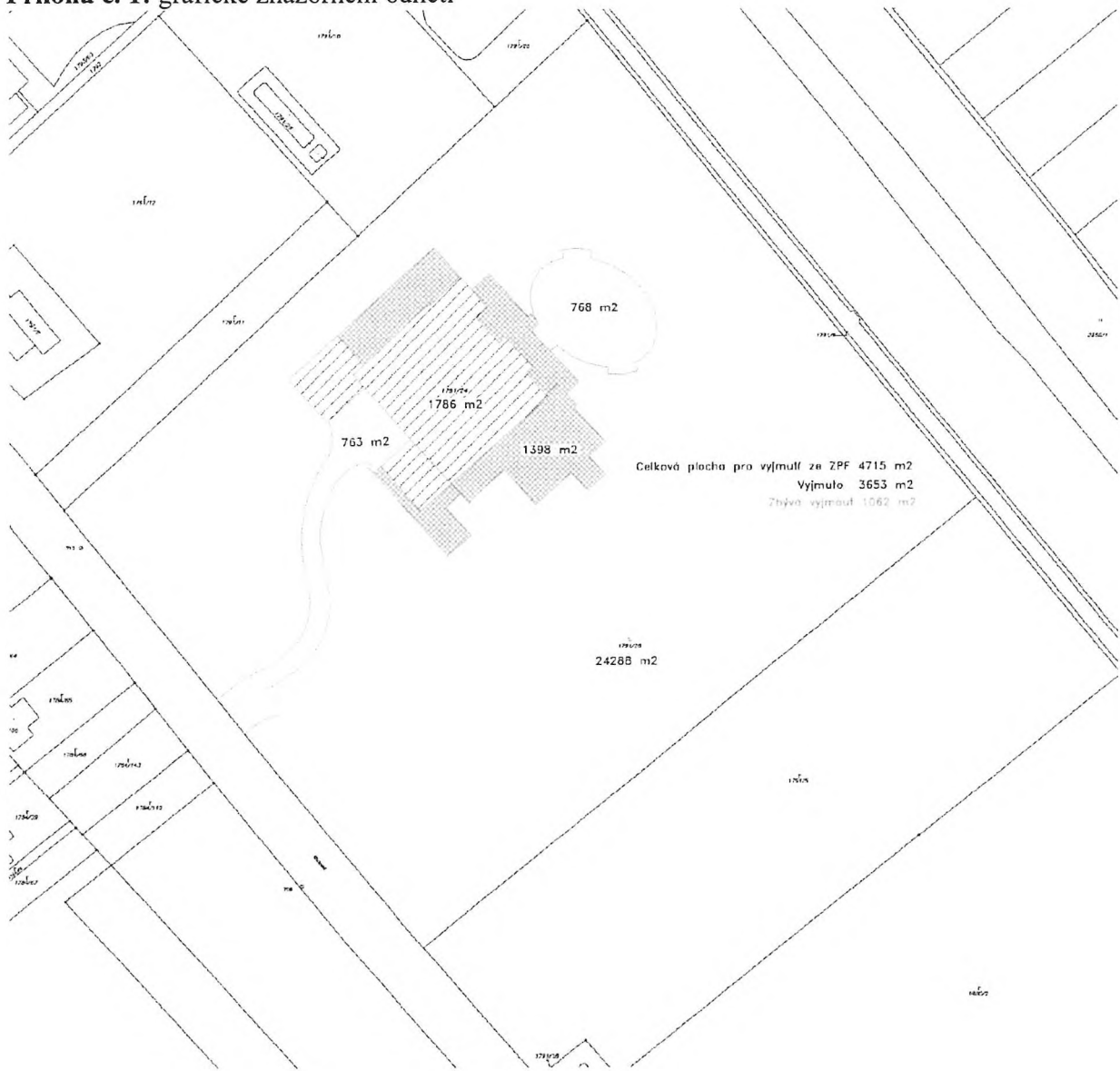
Obdrží:

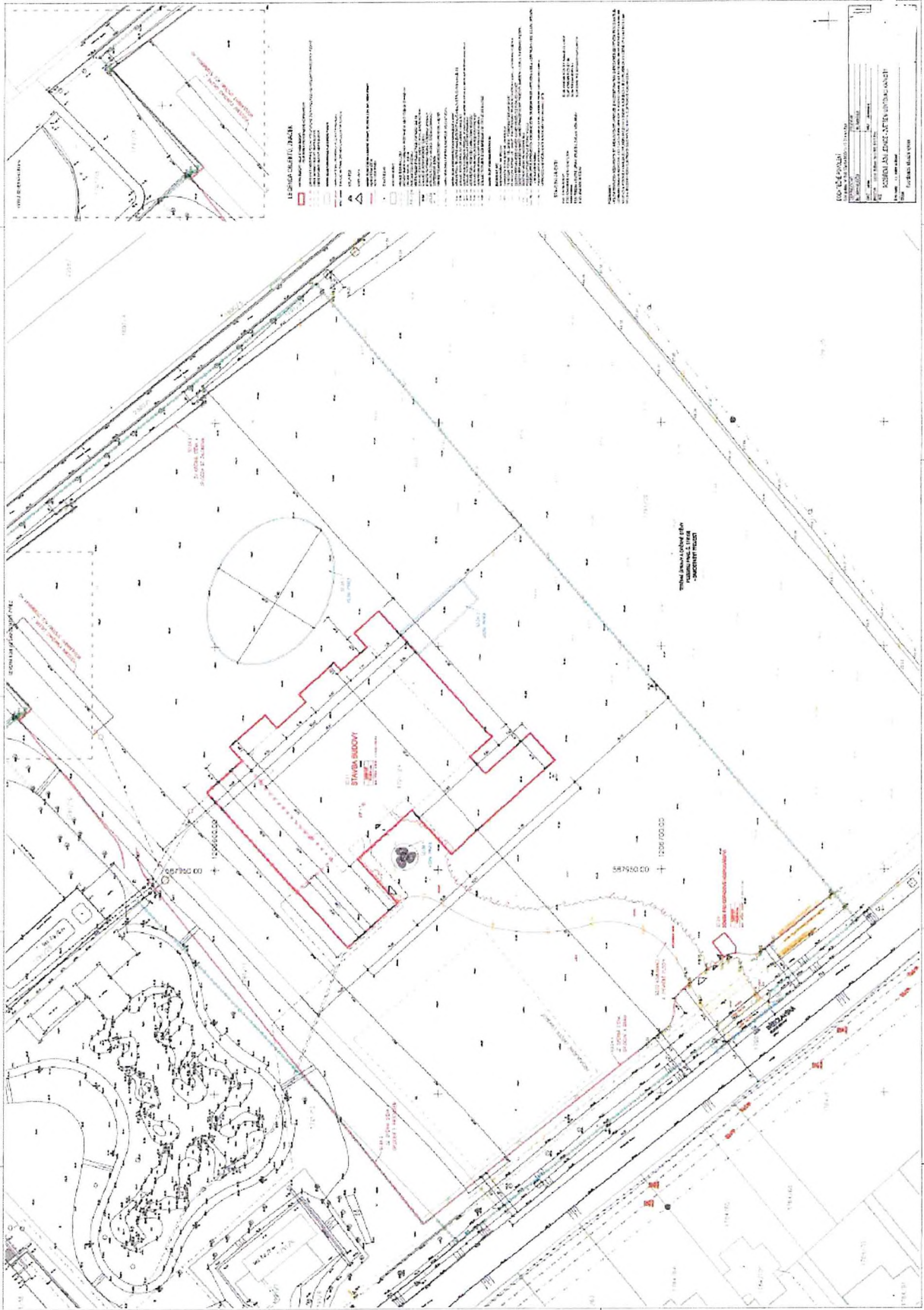
1.

... zastoupení
5, doručuje se DS

Příloha: Příloha č. 1: grafické znázornění odnětí

Příloha č. 1: grafické znázornění odnětí







S00RP00RQTFT

VYPRAVENO

03.08.2018

Městský úřad Břeclav

odbor životního prostředí

náměstí T.G.M. 3

Břeclav, 690 81

Číslo jednací: MUBR 137404/2018

V Břeclavi dne: 2. 8. 2018

*Spisová značka: MUBR-S 94509/2018 OŽP/Han**Vyřizuje: ing. Hanáčková**Telefon: 519 311 233**E-mail: miroslava.hanackova@breclav.eu*

ZÁVAZNÉ STANOVISKO

Městský úřad Břeclav, odbor životního prostředí, jako věcně a místně příslušný správní orgán podle ustanovení § 71 písmene k) zákona č. 185/2001 Sb., o odpadech a o změně některých dalších zákonů, ve znění pozdějších předpisů (dále jen „zákon o odpadech“), podle § 61 odst. 1 písm. c) zákona č. 128/2000 Sb., o obcích, podle ustanovení § 10 a §11 zákona č. 500/2004 Sb., správní řád, ve znění pozdějších předpisů (dále jen „správní řád“), v souladu s ustanovením § 149 odst. 1 správního řádu a § 4 odst. 2 zákona č. 183/2006 Sb., o územním plánování a stavebním řádu, ve znění pozdějších předpisů

vydává

žadatelé:

s o u h l a s n é z á v a z n é s t a n o v i s k o

podle ustanovení § 79 odst. 4 zákona o odpadech z hlediska nakládání s odpady ke společnému územnímu a stavebnímu řízení:

Rozšíření lázní Lednice – zvětšení ubytovací kapacity

za předpokladu splnění této podmínky:

1. Před vydáním kolaudačního souhlasu nebo kolaudačního rozhodnutí předloží stavebník Městskému úřadu Břeclav, odboru životního prostředí doklady o předání odpadů oprávněné osobě, včetně dokladů o převímce těchto odpadů do koncového zařízení k využití nebo odstranění odpadů. Pokud nebude pro užívání stavby vydáván kolaudační souhlas nebo kolaudační rozhodnutí, předloží stavebník výše uvedené doklady Městskému úřadu Břeclav, odboru životního prostředí před zahájením užívání stavby.

Upozorňujeme na ust. § 12 odst. 3 zákona o odpadech, podle kterého je k převzetí odpadů oprávněna pouze právnická osoba nebo fyzická osoba oprávněná k podnikání, která je provozovatelem zařízení k využití nebo odstranění nebo ke sběru nebo k výkupu určeného odpadu. Podle ustanovení § 12 odst. 4 zákona o odpadech je každý povinen zjistit, zda osoba, které předává odpady, je k jejich převzetí podle tohoto zákona oprávněna. V případě, že se tato osoba oprávněním neprokáže, nesmí jí být odpad předán. Oprávnění k převzetí konkrétního provozovatele zařízení převzít určitý druh odpadů lze ověřit opět např. v informačním systému <https://isoh.mzp.cz>

Toto závazné stanovisko se vydává jako podklad závazný pro výrokovou část povolujícího rozhodnutí příslušného stavebního úřadu a nenahrazuje vyjádření Městského úřadu Břeclav, odboru životního prostředí podle ostatních závazných právních předpisů z oblasti životního prostředí.

Poučení o odvolání:

Proti tomuto závaznému stanovisku nelze v souladu s ustanovením § 149 odst. 1 správního řádu podat samostatné odvolání, neboť tento úkon není samostatným rozhodnutím. Podat odvolání je možné proti rozhodnutí příslušného stavebního úřadu, které umožní, aby bylo v souladu s ustanovením § 149 odst. 4 správního řádu toto závazné stanovisko přezkoumáno.

Ing. Miroslava Hanáčková
referentka odboru životního prostředí



Obdrží:

1.

(doručuje se)

valtický areál (vyhláška č. 484/1992 Sb., o prohlášení lednicko-valtického areálu na jižní Moravě za památkovou zónu, ze dne 10. 9. 1992, od 7. 12. 1996 bylo toto území zařazeno na Seznam světového dědictví UNESCO).

V souladu s ust. § 11, odst. 3 památkového zákona správní úřady a orgány krajů a obcí vydávají svá rozhodnutí podle zvláštních právních předpisů, jimiž mohou být dotčeny zájmy státní památkové péče na ochraně nebo zachování kulturních památek nebo památkových rezervací a památkových zón a na jejich vhodném využití, jen na základě závazného stanoviska obecního úřadu obce s rozšířenou působností.

Předložená žádost řeší dodatečné povolení změn prováděné stavby, úprav okolí a novostavby venkovního bazénu. Změny dotýkající se posuzování památkové péče se týkají zejména objektu SO 09 – domku pro odpadové hospodářství - zastavěná plocha 17 m², situovaného při vjezdu z hlavní komunikace, SO 10 Venkovní bazén – zastavěná plocha 716 m², situovaný za hlavní budovou, na severozápadní straně, změna povrchu fasád – nově obloženy velkoplošnými obklady světlé a tmavé barvy.

Vzhledem ke skutečnosti, že se jedná o dodatečně povolované stavby, je závazné stanovisko vydáváno podle ust. § 11, odst. 3, památkového zákona, vyjádření odborné organizace není pro toto stanovisko obligatorní náležitostí. Provedením předkládaných změn stavby a provedením stavebních prací nedošlo k ohrožení kulturně historických hodnot památkové zóny.

Poučení o opravném prostředku:

Proti tomuto závaznému stanovisku nelze v souladu s ustanovením § 149 odst. 1 správního řádu podat samostatné odvolání, neboť tento úkon není samostatným rozhodnutím. Pokud toto závazné stanovisko znemožňuje vyhovět výše uvedené žádosti, příslušný stavební úřad v souladu s ustanovením § 149 odst. 6 správního řádu nebude provádět další dokazování a žádost zamítne. Až proti rozhodnutí příslušného stavebního úřadu je možné podat odvolání, které umožní, aby bylo v souladu s ustanovením § 149 odst. 7 správního řádu přezkoumáno toto závazné stanovisko.



Mgr. Silvie Baštinská
vedoucí odboru
v zast. Ing. Barbora Kopecká

MĚSTSKÝ ÚŘAD
BRECLAV ①
Odbor stavební a životního prostředí
Náměstí T.G.M. 3, PŠČ 690 81

Obdrží:

1.

(v zastoupení)

poručuje se)

Na vědomí:

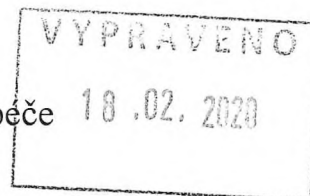
Národní památkový ústav, Valdštejské náměstí 3, Praha – územní odborné pracoviště Brno,
PhDr. Radim Šťastný



S00RP00VGQBO

2

Městský úřad Břeclav
odbor stavební a životního prostředí
oddělení vodního hospodářství, ovzduší a památkové péče



nám. T. G. Masaryka 42/3

Břeclav, 690 81

Číslo jednací: MUBR 23117/2020

V Břeclavi dne 14. 2. 2020

Spisová značka: MUBR-S 18108/2020 ŽP/Ko

Vyřizuje: Ing. Barbora Kopecká

Telefon: 519 311 420

E-mail: barbora.kopecka@breclav.eu

ZÁVAZNÉ STANOVISKO

Městský úřad Břeclav, odbor stavební a životního prostředí, oddělení vodního hospodářství, ovzduší a památkové péče, jako věcně a místně příslušný správní orgán státní památkové péče podle ust. § 29 zákona č. 20/1987 Sb., o státní památkové péči, ve znění pozdějších předpisů (dále jen památkový zákon), a ve znění zákona č. 128/2000 Sb., o obcích, ve znění pozdějších předpisů, ust. § 10 a § 11 zákona č. 500/2004 Sb., správní řád, ve znění pozdějších předpisů (dále jen správní řád), po provedeném řízení o vydání závazného stanoviska podle ust. § 149 správního řádu, na základě žádosti pana

doručené Městskému úřadu Břeclav dne 6. 2. 2020, vydává **v souladu s ustanovením § 11 odstavce 3** památkového zákona

ve věci **vrťů pro využívání geotermální energie pro tepelná čerpadla, k objektu „Dostavba lázní Lednice“, na pozemku parc.č. [] v k.ú. Lednice na Moravě, okres Břeclav**, který se nachází v památkové zóně lednicko-valtického areálu (vyhláška č. 484/1992 Sb., o prohlášení lednicko-valtického areálu na jižní Moravě za památkovou zónu, z 10. 9. 1992, od 7. 12. 1996 území zařazeno na Seznam světového kulturního a přírodního dědictví UNESCO), **toto závazné stanovisko:**

vrty pro využívání geotermální energie pro tepelná čerpadla, k objektu „Dostavba lázní Lednice“, podle předložené projektové dokumentace „SO 08 – Vrty pro tepelná čerpadla systému země voda“, odpovědný projektant

[] tem 12/2020, ul. Břeclavská, na pozemku parc.č. [] v k.ú. Lednice na Moravě, **lze** podle ustanovení § 11 odst. 3 památkového zákona, **p ř i p u s t i t.**

Odůvodnění:

Městský úřad Břeclav, odbor stavební a životního prostředí, oddělení vodního hospodářství, ovzduší a památkové péče, jako dotčený orgán podle ustanovení § 29 odst. 2, písm. b) památkového zákona posoudil žádost

kteou obdržel dne 6. 2. 2020, o vydání závazného stanoviska ve věci vrťů pro využívání geotermální energie pro tepelná čerpadla, k objektu „Dostavba lázní Lednice“, ul. Břeclavská, na pozemku parc.č. [] k.ú. Lednice na Moravě, který se nachází v památkové zóně lednicko-valtického areálu (vyhláška č. 484/1992 Sb., o prohlášení lednicko-valtického areálu na jižní Moravě za památkovou zónu, ze dne 10. 9. 1992, od 7. 12. 1996 bylo toto území zařazeno na Seznam světového kulturního a přírodního dědictví UNESCO).

V souladu s ust. § 11, odst. 3 památkového zákona správní úřady a orgány krajů a obcí vydávají svá rozhodnutí podle zvláštních právních předpisů, jimiž mohou být dotčeny zájmy státní památkové péče na ochraně nebo zachování kulturních památek nebo památkových rezervací a památkových zón a na jejich vhodném využití, jen na základě závazného stanoviska obecního úřadu obce s rozšířenou působností.


Předložená dokumentace řeší zbudování vrtů pro využívání geotermální energie pro tepelná čerpadla (o hloubce 1 x 102 m a 14 x 80 m), které budou napojeny přes sběrnou šachtu na tepelná čerpadla systému země voda, využívající energetický potenciál podzemní vody a horninového prostředí, ze kterých se neodebírá ani nečerpá podzemní voda. Vrty budou na pozemku stavebníka podzemním vedením připojeny na tepelná čerpadla v technické místnosti objektu potrubím, které bude vedeno ve výkopu v hloubce 1,5 m. Do celoplastové, samonosné sběrné šachty, uložené v zemi se spodní hranou cca 1,5 m pod úroveň terénu, budou napojeny jednotlivé větve.

Vzhledem ke skutečnosti, že se jedná o podzemní stavbu, je závazné stanovisko vydáváno podle ust. § 11, odst. 3, památkového zákona, vyjádření odborné organizace není pro toto stanovisko obligatorní náležitostí. Provedením zamýšlených prací nedojde k ohrožení či narušení kulturně historických hodnot, pro které byla památková zóna ustanovena.

Upozorňujeme, že dotčené území je klasifikováno jako území s archeologickými nálezy, při provádění zemních prací může dojít k porušení archeologických situací, objektů a nálezů. **Stavebníci jsou již v době přípravy stavby povinni tento záměr oznámit Archeologickému ústavu AV ČR podle ust. § 22 odst. 2 památkového zákona (AV ČR Brno tel.: 515 911 111, <http://arub.avcr.cz/pamatkova-pece/> a umožnit jemu nebo oprávněné organizaci provést na dotčeném území záchranný archeologický výzkum.** O archeologickém nález, který nebyl učiněn při provádění archeologického výzkumu, musí nejpozději druhého dne nálezece nebo osoba odpovědná za provádění výkopových prací informovat Archeologický ústav Akademie věd ČR, nejbližší muzeum (ust. § 23 odst. 2 památkového zákona), nebo také příslušný stavební úřad a orgán státní památkové péče. Zároveň je třeba učinit opatření nezbytná k tomu, aby nález nebyl poškozen nebo zničen (ust. § 176 odst. 1 zák. č. 183/2006 Sb., zákon o územním plánování a stavebním řádu, v platném znění).

Poučení o opravném prostředku:

Proti tomuto závaznému stanovisku **nelze** v souladu s ustanovením § 149 odst. 1 správního řádu **podat samostatné odvolání**, neboť tento úkon není samostatným rozhodnutím. Podat odvolání je možné proti rozhodnutí příslušného stavebního úřadu, které umožní, aby bylo v souladu s ustanovením § 149 odst. 5 správního řádu toto závazné stanovisko přezkoumáno.


Mgr. Silvie Baštinská
vedoucí odboru
v zast. Ing. Barbora Kopecká

MĚSTSKÝ ÚŘAD
DĚLŮ
odbor stavebního úřadu a prostředků
Náměstí Svobody 1, 602 00 Brno, tel. 599 81

Obdrží:

doruč. adresa:

Na vědomí:

Národní památkový ústav, Valdštejnské náměstí 3, Praha – územní odborné pracoviště Brno,
PhDr. Vlasta Šrámková



5

Městský úřad Břeclav

odbor životního prostředí

Tato písemnost byla vypravena dne:

znášeno dne:

2.7.2018

náměstí T. G. Masaryka 42/3

Břeclav, 690 81

Číslo jednací: MUBR 107885/2018

V Břeclavi dne 29. 6. 2018

Spisová značka: MUBR-S 87345/2018 OŽP/Ko

Vyřizuje: Ing. Barbora Kopecká

Telefon: 519 311 420

E-mail: barbora.kopecka@breclav.eu

ZÁVAZNÉ STANOVISKO

Městský úřad Břeclav, odbor životního prostředí, jako věcně a místně příslušný správní orgán státní památkové péče podle ust. § 29 zákona č. 20/1987 Sb., o státní památkové péči, ve znění pozdějších předpisů (dále jen památkový zákon), ve znění zákona č. 128/2000 Sb., o obcích, ve znění pozdějších předpisů, ust. § 10 a ust. § 11 zákona č. 500/2004 Sb., správní řád, ve znění pozdějších předpisů (dále jen správní řád), po provedeném řízení o vydání závazného stanoviska podle ust. § 149 správního řádu, na základě žádosti

zastupujícího na základě plné moci pana

doručené Městskému úřadu Břeclav dne 30. 5. 2018, tímto

v souladu s ust. § 14 odstavce 2 památkového zákona

vydává

ve věci **novostavby lázní Lednice, na ul. Břeclavská, pozemku parc. č. v k. ú. Lednice na Moravě, obec Lednice, okr. Břeclav**, který se nachází v památkové zóně lednicko-valtického areálu (vyhláška č. 484/1992 ze dne 10. 9. 1992, od 7. 12. 1996 bylo toto území zařazeno na Seznam světového kulturního a přírodního dědictví UNESCO), toto **závazné stanovisko:**

novostavba lázní Lednice, podle předložené projektové dokumentace „Rozšíření lázní Lednice – zvětšení ubytovací kapacity“ zodpovědný projektant

architektonická kancelář

! , s datem 05/2018, ul. Břeclavská, na pozemku parc. č. k.ú. Lednice na Moravě“, podle ustanovení § 14 odstavce 3 památkového zákona, **p ř í p u s t n á.**

Odůvodnění:

Městský úřad Břeclav, odbor životního prostředí, jako dotčený orgán podle ustanovení § 29 odst. 2, písm. b) památkového zákona posoudil žádost

zastupujícího na základě plné moci pana

kteřou obdržel 30. 5. 2018, o vydání závazného stanoviska ve věci novostavby lázní Lednice, ul. Břeclavská, na pozemku parc.č. v k. ú. Lednice na Moravě, který se nachází v památkové zóně lednicko-valtického areálu (vyhláška č. 484/1992 ze dne 10. 9. 1992, od 7. 12. 1996 bylo toto území zařazeno na Seznam světového kulturního a přírodního dědictví UNESCO).

V souladu s ustanovením § 14 odst. 2 památkového zákona, je vlastník (správce, uživatel) nemovitosti, která není kulturní památkou, ale je v památkové rezervaci, v památkové zóně, nebo v ochranném pásmu nemovité kulturní památky, nemovité národní kulturní památky,

památkové rezervace nebo památkové zóny, povinen k zamýšlené stavbě, prodejnímu stánku, konstrukci a zařízení pro slavnostní výzdobu a osvětlení budov, jejichž umístění nepřesáhne 30 po sobě jdoucích dnů, změně stavby, terénním úpravám, umístění nebo odstranění zařízení, odstranění stavby, úpravě dřevin nebo udržovacím pracím na této nemovitosti si předem vyžádat závazné stanovisko příslušného obecního úřadu obce s rozšířenou působností.

Předložená dokumentace řeší novostavbu budovy lázní, objekt je určen pro rozšíření ubytovací kapacity a služeb. Navrhovaný objekt je z hlediska širších lokálních vztahů, podle platné územně plánovací dokumentace, poslední zastavitelnou plochou v této lokalitě, která dále navazuje na volnou krajinu. Objekt je umístěn v lokalitě lázeňských areálů, s novodobou zástavbou. Jedná se o otevřenou, pavilonovou zástavbu, propojenou pěšími koridory.

Byly předloženy objekty SO 01 – Stavba budovy, SO 02 – Komunikace a zpevněné plochy, SO 04 – Terénní a sadové úpravy, oplocení, závlaha, vodní prvky a SO 07 – Venkovní rozvody NN.

Na pozemku o užitné ploše 4207 m² je navržen dvoupodlažní objekt o dvou nadzemních podlažích a suterénem zapuštěným do zvýšeného terénu. Objekt je nepravidelného půdorysu, rozměrů cca 55,0 x 50,0 m. Jako základní koncept navržené budovy se v dokumentaci uvádí, že vychází z principu „Římské vily, ústředním motivem je vnitřní zastřešené atrium se zelení, kolem kterého jsou situovány veškeré provozy“.

Fasády objektu jsou navrženy v kombinaci bílých omítek a obkladů z přírodního kamene (s odkazem na využití kamene z nejbližších místních zdrojů). Stejný materiál má být použit na opěrné zdi a zídky v zahradě, která je komponována v součinnosti s domem. Zastřešení jednotlivých objektů je řešeno šikmými střechami malého spádu, z větší části s vegetační úpravou, zastřešení atria je skleněné, s otevíravými, větracími světlíky. U hlavního vstupu z hlavní silnice Břeclav-Lednice jsou navrženy dva obslužné objekty, s plochou střechou, jejichž fasády jsou materiálově sjednoceny s hlavním objektem v zahradě, mezi nimi je umístěna hlavní vjezdová brána, s bočními vchodovými brankami. Součástí stavby je také návrh oplocení z drátěného pletiva na betonové podezdívce (doplněné popínavou zelení) a návrh opěrné zdi zabezpečující navržené terénní modelace, které vycházejí ze způsobu osazení domu do okolního terénu. Součástí dokumentace je také návrh vnitřní komunikace a jejího napojení na stávající silnici Břeclav – Lednice, sadové úpravy vnitřní zahrady, závlahy a vodní prvky.

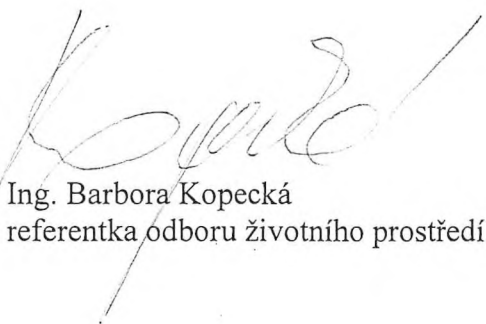
V souladu s ustanovením § 14 odst. 6 památkového zákona, byla doručena žádost dne 1. 6. 2018 pod čj. MUBR 87593/2018 zaslána k písemnému vyjádření Národnímu památkovému ústavu, územnímu odbornému pracovišti v Brně, které je podkladem pro vydání závazného stanoviska. Vyjádření bylo správnímu orgánu doručeno dne 25. 6. 2018 pod čj. MUBR 105813/2018 (PhDr. Vlasta Šrámková, sadové úpravy – Ing. Roman Zámečník, PhD.). Z obsahu odborného vyjádření vyplývá, že novostavbu lázní lze podle předložené projektové dokumentace realizovat.

Upozorňujeme, že dotčené území je klasifikováno jako území s archeologickými nálezy, při provádění zemních prací může dojít k porušení archeologických situací, objektů a nálezů. **Stavebníci jsou již v době přípravy stavby povinni tento záměr oznámit Archeologickému ústavu AV ČR podle ust. § 22 odst. 2 památkového zákona (AV ČR Brno tel.: 515 911 101, <http://arub.avcr.cz/pamatkova-pece/> a umožnit jemu nebo oprávněné organizaci provést na dotčeném území záchranný archeologický výzkum.** O archeologickém nález, který nebyl učiněn při provádění archeologického výzkumu, musí nejpozději druhého dne nálezce nebo osoba odpovědná za provádění výkopových prací informovat Archeologický ústav Akademie věd ČR, nejbližší muzeum (ust, § 23 odst. 2

památkového zákona), nebo také příslušný stavební úřad a orgán státní památkové péče. Zároveň je třeba učinit opatření nezbytná k tomu, aby nález nebyl poškozen nebo zničen (ust. § 176 odst. 1 zák. č. 183/2006 Sb., zákon o územním plánování a stavebním řádu, v platném znění).

Poučení o opravném prostředku:

Proti tomuto závaznému stanovisku **nelze** v souladu s ustanovením § 149 odst. 1 správního řádu, **podat samostatné odvolání**, neboť tento úkon není samostatným rozhodnutím. Podat odvolání je možné proti rozhodnutí příslušného stavebního úřadu, které umožní, aby bylo v souladu s ustanovením § 149 odst. 5 správního řádu toto závazné stanovisko přezkoumáno.



Ing. Barbora Kopecká
referentka odboru životního prostředí

MĚSTSKÝ ÚŘAD
BŘECLAV ①
odbor životního prostředí

Obdrží:

1.

(doručuje se)

(v zastoupení)

Na vědomí:

Městský úřad Břeclav, odbor stavebního řádu

Národní památkový ústav, Valdštejnské náměstí 3, Praha – územní odborné pracoviště v Brně, PhDr. Vlasta Šrámková, Ing. Roman Zámečník, PhD.

